



BY DUNLOP TECH

# Einfach mobil bleiben

Betriebsanleitung

für Reifenpannenset & Elektrische Luftpumpe

**AUTOMATISCHES SYSTEM/DIREKTE VERBINDUNG**

DE 001

GB 030

FR 056

ES 084

IT 110

PT 136

GR 162

PL 190

TR 216

IL 242

# INHALTSVERZEICHNIS

Lieferumfang	Seite 6
Technische Daten	Seite 6
Grundlegender Sicherheitshinweis	Seite 7
Wichtige Begriffe und Symbole	Seite 7
Bestimmungsgemäße Verwendung	Seite 8
Lagerung und Haltbarkeit	Seite 9
Entsorgung Dichtmittel	Seite 9
Entsorgung Elektrische Luftpumpe	Seite 10
Reparatur Elektrische Luftpumpe	Seite 10
Allgemeine Sicherheits- und Warnhinweise	Seite 10
Erste-Hilfe-Maßnahmen	Seite 13
Beschreibung FILL & GO-Reifenpannensystem & Elektrische Luftpumpe	Seite 14
<b>Anleitung zur Verwendung von FILL &amp; GO im Fall einer Reifenpanne</b>	<b>Seite 16</b>
> Zugehörige Bildbeschreibung (Ausklappseite vorne)	Seite 3–4
<b>Anleitung zum Aufpumpen eines Reifens ohne Beschädigung</b>	<b>Seite 23</b>
> Zugehörige Bildbeschreibung (Ausklappseite hinten)	Seite 269–270
<b>Anleitung zum Aufpumpen von aufblasbaren Produkten</b>	<b>Seite 26</b>
> Zugehörige Bildbeschreibung (Ausklappseite hinten)	Seite 269–270

## LIEFERUMFANG

Das FILL & GO-Reifenpannensystem beinhaltet eine Elektrische Luftpumpe mit Stromanschlusskabel (12 Volt) und Füllschlauch, eine Flasche mit Reifendichtmittel, diverse Adapter und eine Bedienungsanleitung.

## TECHNISCHE DATEN

DE

### Elektrische Luftpumpe

Eingangsspannung: 12 Volt (V)  
Stromaufnahme: max. 15 Ampere (A)  
Leistung: 180 Watt (W)  
Arbeitsdruck: 2,5 bar (36 psi)  
Maximaldruck: 4–6 bar  
(58–87 psi; 400–600 kPa)  
Schalleistungspegel: 94 dB(A)  
Schutzklasse: III  
Schutzart: IP33

### Dichtmittel-Flasche

Je nach Ausführung des Pannensystems beinhaltet die Flasche zwischen 200 und 700 ml (0,21 und 0,74 Quart) Dichtmittel.

Das Dichtmittel basiert auf Naturlatex und besteht zu 99% aus nachwachsenden Rohstoffen.



## GRUNDLEGENDER SICHERHEITSHINWEIS

---

- ▶ **HINWEIS:** Lesen Sie vor dem Gebrauch die gesamte Betriebsanleitung inkl. aller Sicherheits- und Warnhinweise sorgfältig durch!
- ⚠ **WARNUNG:** Fehler bei der Einhaltung nachstehend aufgeführter Hinweise und Anweisungen können Sachschaden, elektrischen Schlag, Brand, schwere Verletzungen und/oder Lebensgefahr verursachen. Bei der Weitergabe des Pannensystems an Dritte muss auch diese Betriebsanleitung mit ausgehändigt werden. Dieses System entspricht den technischen Normen und den betreffenden Sicherheitsanforderungen für elektrische Geräte.

DE

## WICHTIGE BEGRIFFE UND SYMBOLE

- ▶ **HINWEIS:** Innerhalb der gesamten Betriebsanleitung werden Sicherheits- und Warnhinweise gegeben sowie wichtige Informationen hervorgehoben. Diese Informationen und Hinweise sind jeweils an einem voranstehenden Symbol in Kombination mit einem in Großbuchstaben gedruckten Signalwort zu erkennen. Die Symbole und Signalwörter bedeuten:
- ⚠ **GEFAHR:** weist auf eine unmittelbar bevorstehende Gefährdungssituation hin, die, wenn sie nicht vermieden wird, den Tod oder eine schwere Verletzung zur Folge hat.

- ⚠ **WARNUNG:** weist auf eine mögliche Gefährdungssituation hin, die, wenn sie nicht vermieden wird, den Tod oder eine schwere Verletzung zur Folge haben könnte.
- ⚠ **VORSICHT:** weist auf eine mögliche Gefährdungssituation hin, die, wenn sie nicht vermieden wird, eine geringfügige oder mäßige Verletzung zur Folge haben könnte.
- ▶ **HINWEIS:** weist auf eine Information hin, die wichtig ist, aber nicht mit potenziell gefährlichen Situationen in Verbindung steht.



DE

## BESTIMMUNGSGEMÄSSE VERWENDUNG

---

Das FILL & GO-Reifenpannensystem ist für den privaten Gebrauch entwickelt und nicht für die kommerzielle Verwendung vorgesehen. Es kann zur provisorischen Notreparatur von Beschädigungen (Einstichen im Bereich von Lauffläche und Reifenschulter bis zu einer Größe von 6 mm) an schlauchlosen PKW-Reifen und Motorradreifen verwendet werden, um eine Weiterfahrt zu einer Werkstatt mit einer Geschwindigkeit von maximal 80 km/h (50 mph) zu ermöglichen.

- ▶ **HINWEIS:** Die im Pannenset enthaltene Dichtmittelmenge reicht zur Notreparatur von einem Reifen aus.

Außerdem kann die Elektrische Luftpumpe zum Aufpumpen von PKW-Reifen aller Art, Fahrrad- und Motorradreifen sowie aufblasbaren Artikeln wie z.B. Luftmatratzen und Schlauchbooten verwendet werden (Anleitung s. Inhaltsverzeichnis).



## LAGERUNG UND HALTBARKEIT

---

- ⚠ **VORSICHT:** Das Dichtmittel behält seine volle Funktionstüchtigkeit innerhalb der angegebenen Haltbarkeit, wenn die Flasche bewegt wird. Die Bewegung des Fahrzeugs reicht aus, wenn die Flasche in einem regelmäßig gefahrenen Fahrzeug gelagert wird. Es wird daher empfohlen, das Reifenpannenset im Fahrzeug mitzuführen. Andernfalls ist es notwendig, die Flasche ca. alle 3 Monate kräftig und mehrmals zu schütteln. Nach Ablauf des Haltbarkeitsdatums ist das Dichtmittel auszutauschen. Wir empfehlen die ausschließliche Verwendung von FILL & GO-Originalflaschen.
- ⚠ **WARNUNG:** Sichern Sie das Reifenpannensystem im Fahrzeug so, dass es nicht herunterfallen oder herumgeschleudert werden und dadurch Verletzungen oder Beschädigungen auslösen kann.
- ⚠ **VORSICHT:** Achten Sie bei der Sicherung darauf, dass das Pannensystem nicht mit hohen Gewichten beschwert und dadurch beschädigt wird.

DE



## ENTSORGUNG DICHTMITTEL

---

Das Dichtmittel besteht zu 99% aus nachwachsenden Rohstoffen.

Die Entsorgung kann über den Hausmüll erfolgen.

## **ENTSORGUNG ELEKTRISCHE LUFTPUMPE**

Die Elektrische Luftpumpe ist über die jeweiligen Sammelstellen der Kommunen zu entsorgen.

## **REPARATUR ELEKTRISCHE LUFTPUMPE**

**⚠ WARNUNG:** Die Elektrische Luftpumpe und das Stromanschlusskabel können nicht repariert werden. Falls ein Defekt vorliegt, muss das Gerät ordnungsgemäß entsorgt werden. Versuchen Sie nicht, die Luftpumpe oder das Stromanschlusskabel selbst zu reparieren.

DE

## **ALLGEMEINE SICHERHEITS- UND WARNHINWEISE**

- ⚠ WARNUNG:** > Halten Sie das FILL & GO-Pannensystem inkl. Zubehör und Verpackungsmaterial von Haustieren, Babys, Kleinkindern und Kindern unter 16 Jahren grundsätzlich fern.
- > Das Pannensystem kann von Personen mit verringerten physischen, sensorischen oder mentalen Fähigkeiten oder Mangel an Erfahrung und Wissen benutzt werden, wenn sie beaufsichtigt werden oder bezüglich des sicheren Gebrauchs des Geräts unterwiesen wurden und die daraus resultierenden Gefahren verstehen.
  - > Lassen Sie Personen das Pannensystem nicht benutzen, die mit diesem nicht vertraut sind oder die Anweisungen nicht gelesen haben.
  - > Im Arbeitsbereich ist der Benutzer Dritten gegenüber für Schäden verantwortlich, die durch die Benutzung des Pannensystems verursacht wurden.

- > Lassen Sie das Gerät nie unbeaufsichtigt, solange es eingeschaltet ist, und beachten Sie die Füllhinweise zu den Fahrzeugreifen sowie zu sonstigen zu befüllenden Gegenständen.
- ⚠ **VORSICHT:** > Vermeiden Sie den Hautkontakt mit dem Dichtmittel, denn es kann bei empfindlichen Personen eine allergische Reaktion auslösen.
- > Außerdem ist auf Grund des hohen pH-Wertes die Möglichkeit von starken Reizungen bei Augen-, Haut- oder Schleimhautkontakt nicht auszuschließen.
- ⚠ **GEFAHR:** Bei Anwendung an Fahrzeugen mit Verbrennungsmotor darf die Elektrische Luftpumpe nur im Freien oder in Bereichen mit ausreichender Belüftung eingesetzt werden. Es besteht Erstickungsgefahr durch Abgase des Fahrzeugs, wenn der Motor läuft.
- ⚠ **WARNUNG:** > Um Verletzungen zu vermeiden, richten Sie das Gerät während des Betriebs keinesfalls auf sich selbst oder andere Personen, insbesondere nicht auf Augen, Nase, Mund und Ohren.
- > Setzen Sie das Gerät niemals extremen Temperaturen, Temperaturschwankungen, hoher Luftfeuchtigkeit, direkten Wärmequellen, heißen Oberflächen und offenen Brandquellen, starken mechanischen Beanspruchungen, direkter Sonneneinstrahlung, übermäßiger Staubentwicklung sowie Feuchtigkeit aus.
- ⚠ **GEFAHR:** > Um Stromschläge zu vermeiden, tauchen Sie das Gerät nie in Wasser oder andere Flüssigkeiten! Lassen Sie keine Flüssigkeiten ins Geräteinnere eindringen.
- > Fassen Sie das Gerät und den Anschlussstecker nie mit feuchten Händen an. Achten Sie darauf, dass im Betrieb der Anschlussstecker niemals nass oder feucht wird.
- ⚠ **WARNUNG:** > Nehmen Sie keinerlei Veränderungen am Gerät vor. Öffnen Sie unter keinen Umständen das Gehäuse. Führen Sie keine Gegenstände in das Innere des Gehäuses ein.
- > Überprüfen Sie das Gerät regelmäßig auf Schäden und sichtbare Abnutzung.



- > Nehmen Sie das Gerät nicht in Betrieb bzw. stoppen Sie dessen Betrieb sofort und verwenden Sie es nicht mehr, wenn es Schäden aufweist.
- ⚠ **GEFAHR:** > Ziehen Sie den Anschlussstecker bei Nichtgebrauch, vor jeder Reinigung oder bei Fehlfunktionen, Gefahrensituationen sowie bei Beschädigung des Stromanschlusskabels aus der 12-V-Steckdose.
- > Um Überhitzungen und Kurzschlüsse zu vermeiden, schließen Sie das Gerät nur an eine ordnungsgemäß installierte 12-V-Steckdose an. Prüfen Sie vor dem Anschluss an die Netzversorgung, ob Stromart und Netzspannung mit den Angaben auf dem Typenschild des Geräts übereinstimmen.
- > Um Überhitzungen zu vermeiden, halten Sie sämtliche Öffnungen des Geräts während des Betriebs frei. Verschließen Sie die Öffnungen nicht und decken Sie das Gerät nicht ab. Halten Sie die Lufteinlässe frei von jeglichen Gegenständen, die angesaugt werden könnten.
- ⚠ **VORSICHT:** Das Gerät wird während des Betriebs am Füllschlauch warm. Um Verbrennungen zu vermeiden, berühren Sie heiße Flächen nicht. Es besteht Verbrennungsgefahr bei Berührung heißer Flächen.
- ⚠ **WARNUNG:** Benutzen Sie das Gerät nicht während der Fahrt.
- ⚠ **GEFAHR:** > Arbeiten Sie mit dem Gerät nicht in explosionsgefährdeter Umgebung, in der sich brennbare Flüssigkeiten, Gase oder Stäube befinden.
- > Achten Sie darauf, dass kein Sand, Schmutz oder kleine Fremdkörper in die Lufteinlass- oder Luftauslassöffnung gelangen.
- > Schalten Sie das Gerät aus und ziehen Sie den Anschlussstecker aus der 12-V-Steckdose, wenn: Sie das Gerät nicht benutzen, Sie das Gerät unbeaufsichtigt lassen, Sie Reinigungsarbeiten vornehmen, das Stromanschlusskabel beschädigt ist, sowie nach

dem Eindringen von Fremdkörpern oder bei abnormalen Geräuschen.



## ERSTE-HILFE-MASSNAHMEN

---

Sollten Sie Verschmutzungen, Reizungen, Unfälle oder Verletzungen im Zusammenhang mit dem Reifenpannensystem erleiden, so ergreifen Sie bitte die entsprechenden Erste-Hilfe-Maßnahmen:

- > **Nach Beschmutzung und Durchfeuchtung der Kleidung** mit dem Dichtmittel ist diese sofort ausziehen. Bei anhaltenden Beschwerden Arzt hinzuziehen.
- > **Nach Hautkontakt mit dem Dichtmittel:** Mit Seife und viel Wasser abwaschen. Bei andauernder Hautreizung Arzt aufsuchen.
- > **Nach Augenkontakt mit dem Dichtmittel:** Sofort mit viel Wasser, auch unter dem Augenlid, für mindestens 15 Minuten ausspülen. Bei anhaltendem Augenreiz einen Facharzt aufsuchen.
- > **Nach Verschlucken des Dichtmittels:** Mund ausspülen und reichlich Wasser nachtrinken. Nie einer ohnmächtigen Person etwas durch den Mund einflößen. Kein Erbrechen einleiten. Sofort Arzt hinzuziehen.
- > **Nach Einatmen von Brandgasen oder Zersetzungsprodukten im Unglücksfall:** Betroffene Personen an die frische Luft bringen. Bei Unwohlsein ärztlichen Rat einholen.
- > **Sollten Gehörschäden dadurch entstanden sein,** dass Sie für die Elektrische Luftpumpe ungeeignete Gegenstände aufgepumpt und diese zum Platzen gebracht haben – suchen Sie umgehend einen Ohren- bzw. Notarzt auf.

# BESCHREIBUNG

## FILL & GO-REIFENPANNENSYSTEM & ELEKTRISCHE LUFTPUMPE

### Elektrische Luftpumpe

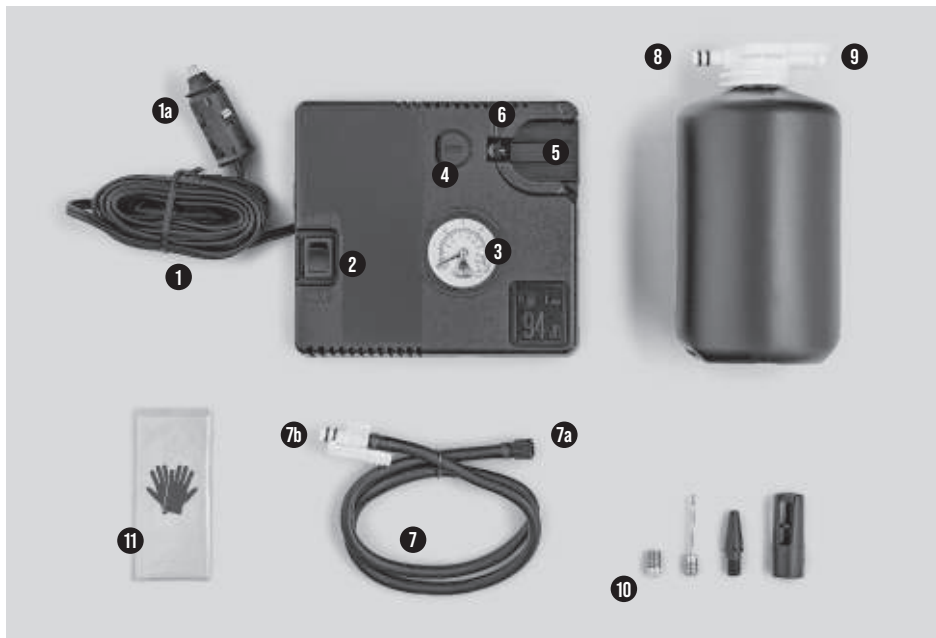
- 1 12-V-Stromanschlusskabel mit
- 1a 12-V-Anschlussstecker (im Stauraum an der Unterseite des Geräts)
- 2 Ein-/Ausschalter (ON/OFF)
- 3 Manometer mit Luftdruckanzeige (in psi und bar)
- 4 Ventiltaste zum Luftablassen
- 5 Einschub für Dichtmittelflasche
- 6 Steckverbindung für Dichtmittelflasche oder Füllschlauch
- 7 Füllschlauch (im Stauraum an der Unterseite des Geräts) mit
- 7a Schraubverbindung zum Reifenventil und
- 7b Schlauchstecker für Luftpumpe

### Dichtmittelflasche

- 8 Steckverbindung zur Elektrischen Luftpumpe
- 9 Steckverbindung für Füllschlauch

### Zubehör

- 10 Diverse Adapter (Bilder können von Inhalt abweichen)
- 11 Handschuhe



## ANLEITUNG ZUR VERWENDUNG VON FILL & GO IM FALL EINER REIFENPANNE

Die zugehörige Bildbeschreibung finden Sie auf den Seiten 3–4  
(s. Ausklappseite vorne).



DE

- ▶ **HINWEIS:** Lesen Sie vor dem Gebrauch die gesamte Betriebsanleitung inkl. aller Sicherheits- und Warnhinweise sorgfältig durch.
- ⚠ **WARNUNG:** Fehler bei der Einhaltung nachstehend aufgeführter Hinweise und Anweisungen können Sachschaden, elektrischen Schlag, Brand, schwere Verletzungen und/oder Lebensgefahr verursachen. Bei der Weitergabe des Pannensystems an Dritte muss auch diese Betriebsanleitung mit ausgehändigt werden.

1

Wenn Sie eine Reifenpanne feststellen, fahren Sie das Fahrzeug aus der Gefahrenzone, aktivieren Sie die Parkbremse und sichern Sie Ihren Aufenthaltsort nach Vorschrift ab. Lokalisieren Sie den Schaden. Sollten Sie Fremdkörper sehen, entfernen Sie diese bitte nur dann, wenn sie weit herausstehen.

⚠ **GEFAHR:** Bitte beachten Sie, dass die Elektrische Luftpumpe bei Anwendung an

Fahrzeugen mit Verbrennungsmotor nur im Freien sowie in Bereichen mit ausreichender Belüftung (z.B. in Garagen bei geöffneten Toren) eingesetzt werden darf. Es besteht Erstickungsgefahr durch Abgase des Fahrzeugs, wenn der Motor läuft.

Mit dem FILL & GO-Pannenset können Stichverletzungen von einer Größe bis ca. 6 mm im Bereich von Lauffläche und Reifenschulter notrepariert werden (Bild 1a).

**⚠ WARNUNG:** Bei größeren Verletzungen an Reifen und Felge (wie z.B. Rissen oder Unebenheiten) oder wenn Sie länger mit sehr niedrigem Luftdruck gefahren sind, dürfen Sie das Pannenset nicht anwenden (Bild 1b).

DE

2

---

Nehmen Sie Dichtmittelflasche und Elektrische Luftpumpe aus der Verpackung (Bild 2).

**⚠ VORSICHT:** Das Dichtmittel besteht aus Naturlatex. Der Hautkontakt ist wegen möglicher allergischer Reaktionen zu vermeiden. Das Dichtmittel darf nicht getrunken werden. Im Fall, dass der Flascheninhalt entgegen der Vorgabe getrunken wurde, ist unverzüglich ein Arzt aufzusuchen.

3

---

Nehmen Sie Füllschlauch und 12-V-Stromanschlusskabel aus dem Stauraum auf der Unterseite der Elektrischen Luftpumpe (Bild 3).

4

---

Entfernen Sie den Aufkleber für die Geschwindigkeitsbegrenzung (max. 80 km/h; max. 50 mph) am Boden der Flasche (Bild 4a) und kleben Sie ihn gut sichtbar auf das Armaturenbrett (Bild 4b).

5

---

Nehmen Sie den Reifenfüllschlauch und stecken Sie ihn auf die Steckverbindung an der Flasche (Bild 5).

DE

6

---

Schieben Sie die Flasche mit der gelben Steckverbindung nach unten gerichtet in den dafür vorgesehenen Einschub auf der Elektrischen Luftpumpe, bis sie einrastet und es „Klick“ macht (Bild 6).

7

---

Drehen Sie die Kappe des Reifenventils ab und schrauben Sie das noch freie Ende des Schlauchs auf das Ventil des defekten Reifens (Bild 7).

**⚠ VORSICHT:** Stellen Sie sicher, dass die Elektrische Luftpumpe ausgeschaltet ist, also der Ein-/Ausschalter auf OFF steht.

Verbinden Sie das 12-V-Stromanschlusskabel der Elektrischen Luftpumpe mit der 12-V-Steckdose bzw. dem Zigarettenanzünder (Bild 8a) und stellen Sie die Stromversorgung, abhängig von Ihrem Fahrzeug(antrieb), sicher (s. ggf. Bordbuch).

Zur Schonung der Fahrzeugbatterie empfehlen wir für Fahrzeuge mit Verbrennungsmotor, den Motor zu starten (Bild 8b) – achten Sie dabei auf ausreichende Belüftung. Für Fahrzeuge mit Elektromotor empfehlen wir, während des Betriebs der Elektrischen Luftpumpe andere elektrische Geräte auszuschalten.

**⚠ GEFAHR:** Der Betrieb der Elektrischen Luftpumpe sollte nicht unbeaufsichtigt erfolgen. Kinder unter 16 Jahren dürfen die Elektrische Luftpumpe nicht unbeaufsichtigt nutzen.

Starten Sie im Anschluss die Elektrische Luftpumpe, indem Sie den Ein-/Ausschalter auf ON stellen (Bild 9a). Innerhalb kurzer Zeit wird Dichtmittel eingefüllt und der Reifen aufgepumpt (Bild 9b). Die Dauer des Vorgangs ist abhängig von der Beschädigungsgröße. Sobald die Luftdruckanzeige (Manometer) den vorgeschriebenen Luftdruck anzeigt, schalten Sie die Elektrische Luftpumpe aus (Schalter auf OFF) und lesen den Luftdruck nochmals ab (Bild 9c). Sollte



er noch zu niedrig sein, so füllen Sie etwas Luft nach. Den für Ihr Fahrzeug vom Hersteller vorgeschriebenen Luftdruck finden Sie im Inneren der Fahrertür (B-Säule) oder des Tankdeckels. Sollte der erzielte Luftdruck zu hoch sein, so können Sie diesen durch stoßweises Betätigen der Ventiltaste an der Elektrischen Luftpumpe ablassen (Bild 9d).

**⚠ GEFAHR:** > Spätestens bei Erreichen des empfohlenen Maximaldrucks gemäß Fahrzeughersteller muss der Pumpvorgang beendet werden.

- > Die Elektrische Luftpumpe sollte nicht länger als 10 Minuten im Dauereinsatz arbeiten. Es wird vor dem nächsten Gebrauch ein Abkühlen von ca. 30 Minuten empfohlen.
- > Sollte der vorgeschriebene Luftdruck nicht erreicht werden, weil der Reifen noch nicht abgedichtet ist, so liegt der empfohlene Mindestluftdruck für die Weiterfahrt bei 1,6–1,8 bar (23–26 psi; 160–180 kPa).

10

---

Entfernen Sie den Schlauch der Elektrischen Luftpumpe vorsichtig vom Reifenventil sowie den 12-V-Anschlussstecker aus der 12-V-Steckdose. Verstauen Sie das FILL & GO-Pannenset so im Fahrzeug (mögliches Nachtropfen am Reifenfüllschlauch bitte beachten), dass es wieder gesichert ist und Sie kurzfristig noch einmal darauf zugreifen können.



11

Beginnen Sie anschließend unverzüglich die Fahrt.

⚠ **WARNUNG:** Beachten Sie, dass Sie aus Sicherheitsgründen mit dem notreparierten Reifen nicht schneller als 80 km/h (50 mph) fahren dürfen.

12

Fahren Sie anschließend ca. 10 Minuten mit dem Fahrzeug, um das Dichtmittel im Reifen zu verteilen und so den Reifen von innen abzudichten. Prüfen Sie den Reifenluftdruck anschließend erneut, indem Sie den Füllschlauch der Elektrischen Luftpumpe an das Ventil anschließen. Hierzu benötigen Sie weder das 12-V-Stomanschlußkabel noch muss die Luftpumpe eingeschaltet werden. Der aktuelle Reifendruck wird automatisch angezeigt.

⚠ **WARNUNG:** Sollte der Reifenluftdruck nach ca. 10 Minuten wieder abgefallen sein, müssen Sie den Reifen ein weiteres Mal aufpumpen und nochmals ca. 10 Minuten weiterfahren. Dazu schließen Sie bitte wieder das 12-Volt-Stromanschlußkabel der Luftpumpe an die 12-Volt-Steckdose bzw. den Zigarettenanzünder Ihres Fahrzeugs an und starten den Motor (wie unter Punkt 8 und 9 beschrieben).

⚠ **WARNUNG:** Wird der gewünschte Reifenluftdruck nach dem 2. Versuch nicht erreicht,

ist der Reifen möglicherweise zu stark beschädigt und eine provisorische Notreparatur unmöglich. In diesem Fall sollten Sie umgehend einen Pannenservice oder eine Fachwerkstatt kontaktieren.

Bleibt der Luftdruck stabil, kann mit einer max. Geschwindigkeit von 80 km/h (50 mph) bis zur nächsten Werkstatt weitergefahren werden. Informieren Sie die Werkstatt über die Notreparatur des Reifens mit dem Dichtmittel.

DE

**⚠ WARNUNG:** Bitte beachten Sie, dass Sie höchstens ca. 300 km (ca. 190 Meilen) mit dem provisorisch reparierten Reifen fahren dürfen!

13

---

Nach Gebrauch kann die Dichtmittelflasche im Hausmüll entsorgt werden, sie sollte nicht im Fahrzeug verbleiben. Die Elektrische Luftpumpe kann häufiger eingesetzt werden und sollte wieder sicher im Fahrzeug verstaut werden.

▶ **HINWEIS:** Nach Verbrauch des Dichtmittels sollten Sie kurzfristig eine Ersatzflasche erwerben, um im Schadensfall wieder eine provisorische Notreparatur vornehmen zu können. Wir empfehlen die ausschließliche Verwendung von FILL & GO-Originalflaschen.

## ANLEITUNG ZUM AUFPUMPEN EINES REIFENS OHNE BESCHÄDIGUNG

Die zugehörige Bildbeschreibung finden Sie auf Seiten 269–270 (s. Ausklappseite hinten).

**Sie können die Elektrische Luftpumpe auch verwenden, um den Luftdruck des Reifens zu erhöhen, ohne dass eine Beschädigung vorliegt.**



DE

- 
- ▶ **HINWEIS: Lesen Sie vor dem Gebrauch die gesamte Betriebsanleitung inkl. aller Sicherheits- und Warnhinweise sorgfältig durch!**
  - ⚠ **WARNUNG:** Fehler bei der Einhaltung nachstehend aufgeführter Hinweise und Anweisungen können Sachschaden, elektrischen Schlag, Brand, schwere Verletzungen und/oder Lebensgefahr verursachen. Bei der Weitergabe des Pannensystems an Dritte muss auch diese Betriebsanleitung mit ausgehändigt werden.

1

---

Fahren Sie das Fahrzeug an einen Ort, an dem Sie gefahrlos arbeiten können, aktivieren Sie die Parkbremse und sichern Sie Ihren Aufenthaltsort nach Vorschrift ab.

**⚠ GEFAHR:** Bitte beachten Sie, dass die Elektrische Luftpumpe bei Anwendung an Fahrzeugen mit Verbrennungsmotor nur im Freien sowie in Bereichen mit ausreichender Belüftung (z.B. in Garagen bei geöffneten Toren) eingesetzt werden darf. Es besteht Erstickungsgefahr durch Abgase des Fahrzeugs, wenn der Motor läuft.

2

---

Nehmen Sie die Elektrische Luftpumpe aus der Verpackung (Bild A) und lösen Sie Füllschlauch und 12-V-Stromanschlusskabel aus dem Stauraum auf der Unterseite der Elektrischen Luftpumpe (Bild B).

3

---

Drehen Sie die Kappe des Reifenventils ab. Verbinden Sie den Stecker des Reifenfüllschlauchs mit der Steckverbindung der Elektrischen Luftpumpe und die Schraubverbindung des Schlauchs mit dem Ventil des zu befüllenden Reifens (Bild C).

4

---

**⚠ VORSICHT:** Stellen Sie sicher, dass die Elektrische Luftpumpe ausgeschaltet ist, also der Ein-/Ausschalter auf OFF steht.  
Verbinden Sie das 12-V-Stromanschlusskabel der Elektrischen Luftpumpe mit der 12-V-Steckdose bzw. dem Zigarettenanzünder (Bild D) und stellen Sie die Stromversorgung, abhängig von

Ihrem Fahrzeug(antrieb), sicher (s. ggf. Bordbuch).

Zur Schonung der Fahrzeugbatterie empfehlen wir für Fahrzeuge mit Verbrennungsmotor, den Motor zu starten (Bild E) – achten Sie dabei auf ausreichende Belüftung. Für Fahrzeuge mit Elektromotor empfehlen wir, während des Betriebs der Elektrischen Luftpumpe andere elektrische Geräte auszuschalten.

5

**⚠ GEFAHR:** Der Betrieb der Elektrischen Luftpumpe sollte nicht unbeaufsichtigt erfolgen. Kinder unter 16 Jahren dürfen die Elektrische Luftpumpe nicht unbeaufsichtigt benutzen.

Starten Sie im Anschluss die Elektrische Luftpumpe, indem Sie den Ein-/Ausschalter auf ON stellen (Bild F). Der Reifen wird innerhalb kurzer Zeit aufgepumpt. Sobald die Luftdruckanzeige (Manometer) den vorgeschriebenen Luftdruck anzeigt, schalten Sie die Elektrische Luftpumpe aus (Schalter auf OFF) und lesen den Luftdruck nochmals ab (Bild G). Sollte er noch zu niedrig sein, so füllen Sie etwas Luft nach. Den für Ihr Fahrzeug vom Hersteller vorgeschriebenen Luftdruck finden Sie im Inneren der Fahrertür (B-Säule) oder des Tankdeckels.

Mit dem stoßweisen Betätigen der Ventiltaste an der Elektrischen Luftpumpe können Sie bei Bedarf Luftdruck ablassen (Bild H).

**⚠ GEFAHR:** > Spätestens bei Erreichen des empfohlenen Maximaldrucks gemäß Fahrzeughersteller muss der Pumpvorgang beendet werden.

> Die Elektrische Luftpumpe sollte nicht länger als 10 Minuten im Dauereinsatz arbeiten. Es wird vor dem nächsten Gebrauch ein Abkühlen von ca. 30 Minuten empfohlen.

Prüfen Sie das Reifenbild auf mögliche Auffälligkeiten und entfernen Sie den Schlauch der Elektrischen Luftpumpe vorsichtig vom Reifenventil sowie den 12-V-Anschlussstecker von der 12-V-Steckdose. Verstauen Sie die Elektrische Luftpumpe wieder im Fahrzeug, so dass sie gesichert ist und Sie bei Bedarf wieder darauf zugreifen können.

## ANLEITUNG ZUM AUFPUMPEN VON AUFBLASBAREN PRODUKTEN

Die zugehörige Bildbeschreibung finden Sie auf den Seiten 269–270 (s. Ausklappseite hinten).

**Sie können mit der Elektrischen Luftpumpe auch aufblasbare Produkte wie z.B. ein Schlauchboot oder eine Luftmatratze aufpumpen.**



- ▶ **HINWEIS: Lesen Sie vor dem Gebrauch die gesamte Betriebsanleitung inkl. aller Sicherheits- und Warnhinweise sorgfältig durch!**
- ⚠ **WARNUNG:** Fehler bei der Einhaltung nachstehend aufgeführter Hinweise und Anweisungen können Sachschaden, elektrischen Schlag, Brand, schwere Verletzungen und/oder Lebensgefahr verursachen. Bei der Weitergabe des Pannensystems an Dritte muss auch diese Betriebsanleitung mit ausgehändigt werden.

1

---

Bringen Sie, bevor Sie mit dem Aufpumpen beginnen, den maximal zulässigen Luftdruck des zu befüllenden Gegenstands in Erfahrung.

⚠ **GEFAHR:** Beachten Sie hierbei unbedingt die Hinweise des jeweiligen Herstellers. Eine Überfüllung kann zum Platzen des Gegenstands und zu Verletzungen des Anwenders führen.

2

---

Zur Nutzung der Elektrischen Luftpumpe benötigen Sie eine 12-V-Steckdose oder einen 12-V-Zigarettenanzünder – beides finden Sie im Inneren Ihres Fahrzeugs.

Fahren Sie Ihr Fahrzeug an einen Ort, an dem Sie gefahrlos arbeiten können, aktivieren Sie die Parkbremse und sichern Sie Ihren Aufenthaltsort nach Vorschrift ab.

⚠ **GEFAHR:** Bitte beachten Sie, dass die Elektrische Luftpumpe bei Anwendung an Fahrzeugen mit Verbrennungsmotor nur im Freien sowie in Bereichen mit ausreichender Belüftung (z.B. in Garagen bei geöffneten Toren) eingesetzt werden darf. Es besteht Erstickungsgefahr durch Abgase des Fahrzeugs, wenn der Motor läuft.

3

---

Nehmen Sie die die Elektrische Luftpumpe und das Adapter-Set aus der Verpackung (Bilder A und A1) und lösen Sie Füllschlauch und 12-V-Stromanschlusskabel aus dem Stauraum auf der



Unterseite der Elektrischen Luftpumpe (Bild B). Wählen Sie, abhängig von dem zu befüllenden Gegenstand, den passenden Adapter aus. Das Aufpumpen von großvolumigen aufblasbaren Objekten kann durch die Kombination von zwei Adaptern beschleunigt werden. Dazu wird der spitzförmige in den rohrförmigen Adapter gesteckt und mit einer Achtel-Drehung arretiert (Bild B1).

► **HINWEIS:** Beigefügte Adapter können vom beschriebenen/abgebildeten Inhalt abweichen.

4

---

Verbinden Sie den Stecker des Füllschlauchs mit der Steckverbindung der Elektrischen Luftpumpe und die Schraubverbindung des Schlauchs fest mit dem ausgewählten Adapter (Bild C1). Danach verbinden Sie den Adapter mit dem Ventil des zu befüllenden Gegenstands.

5

---

⚠ **VORSICHT:** Stellen Sie sicher, dass die Elektrische Luftpumpe ausgeschaltet ist, also der Ein-/Ausschalter auf OFF steht.

Verbinden Sie das 12-V-Stromkabel der Elektrischen Luftpumpe mit der 12-V-Steckdose bzw. dem 12-V-Zigarettenanzünder im Wageninneren (Bild D). Stellen Sie die Stromversorgung, abhängig von Ihrem Fahrzeug(antrieb), sicher (s. ggf. Bordbuch).

Zur Schonung der Fahrzeugbatterie empfehlen wir für Fahrzeuge mit Verbrennungsmotor, den Motor zu starten (Bild E) – dabei auf ausreichende Belüftung achten. Für Fahrzeuge mit Elektromotor empfehlen wir, während des Betriebs der Elektrischen Luftpumpe andere elektrische Geräte auszuschalten.

- ⚠ **GEFAHR:** Der Betrieb der Elektrischen Luftpumpe sollte nicht unbeaufsichtigt erfolgen.  
Kinder unter 16 Jahren dürfen die Elektrische Luftpumpe nicht unbeaufsichtigt benutzen.

Starten Sie die Elektrische Luftpumpe, indem Sie den Ein-/Ausschalter auf ON stellen (Bild F). Beobachten Sie ständig den Fülldruck und das Luftvolumen. Sobald die Luftdruckanzeige (Manometer) den gewünschten bzw. maximal zulässigen Luftdruck anzeigt, schalten Sie die Luftpumpe aus (Schalter auf OFF) und lesen den Luftdruck nochmals ab (Bild G). Sollte er zu niedrig sein, so füllen Sie vorsichtig etwas Luft nach. Mit dem stoßweisen Betätigen der Ventiltaste an der Elektrischen Luftpumpe können Sie bei Bedarf Luftdruck ablassen (Bild H).

- ⚠ **GEFAHR:** > Spätestens bei Erreichen des vom Hersteller angegebenen maximalen Luftdrucks des zu befüllenden Gegenstands muss die Luftpumpe abgeschaltet werden. Eine Überfüllung kann zum Platzen des Gegenstands und zu Verletzungen des Anwenders führen.
- > Die Elektrische Luftpumpe sollte nicht länger als 10 Minuten im Dauereinsatz arbeiten. Es wird vor dem nächsten Gebrauch ein Abkühlen von ca. 30 Minuten empfohlen.

Entfernen Sie den Schlauch der Elektrischen Luftpumpe inklusive des Adapters vorsichtig vom Ventil des befüllten Gegenstands sowie den 12-V-Anschlussstecker von der 12-V-Steckdose. Bei Aufbewahrung im Fahrzeug denken Sie bitte daran, die Luftpumpe wieder sicher zu verstauen.