

# FILL&G

BY DUNLOP TECH

## Rester mobile facilement

Mode d'emploi  
pour kit anti-crevaison et pompe à air électrique

**SYSTÈME AUTOMATIQUE/LIAISON DIRECTE**

FR

# TABLE DES MATIÈRES

Contenu de la livraison	Page 58
Données techniques	Page 58
Consignes générales de sécurité	Page 59
Termes et symboles importants	Page 59
Utilisation conforme	Page 60
Stockage et durée de vie	Page 61
Élimination des agents d'étanchéité	Page 62
Élimination de la pompe à air électrique	Page 62
Réparation de la pompe à air électrique	Page 62
Consignes de sécurité et avertissements généraux	Page 63
Mesures de premiers secours	Page 66
Description du système anti-crevaisson et de la pompe à air électrique FILL & GO	Page 68
<b>Consignes d'utilisation du système FILL &amp; GO en cas de crevaisson</b>	<b>Page 70</b>
> Description d'image correspondante (rabat à l'avant)	Page 3–4
<b>Consignes pour gonfler un pneu sans dommage</b>	<b>Page 77</b>
> Description d'image correspondante (rabat à l'arrière)	Page 269–270
<b>Consignes pour gonfler des produits pneumatiques</b>	<b>Page 80</b>
> Description d'image correspondante (rabat à l'arrière)	Page 269–270

## CONTENU DE LA LIVRAISON

Le système anti-crevaisson FILL & GO comprend une pompe à air électrique avec câble de raccordement électrique (12 Volts) et flexible de gonflage, une bouteille avec un scellant d'étanchéité pour pneu, divers adaptateurs et un mode d'emploi.

## DONNÉES TECHNIQUES

### Pompe à air électrique

Tension d'entrée : 12 Volts (V)  
Consommation de courant : max. 15  
Ampères (A)  
Puissance : 180 Watts (W)  
Pression de service : 2,5 bars (36 psi)  
Pression maximale : 4–6 bars  
(58–87 psi ; 400–600 kPa)  
Niveau de puissance acoustique : 94 dB(A)  
Classe de protection : III  
Indice de protection : IP33

### Bouteille d'agent d'étanchéité

En fonction du modèle de système anti-crevaisson, la bouteille a une capacité comprise entre 200 et 700 ml (0,21 et 0,74 Quart) d'agent d'étanchéité.

L'agent d'étanchéité est à base de latex naturel et est composé à 99 % de matières brutes durables.



## CONSIGNES GÉNÉRALES DE SÉCURITÉ

---

► **REMARQUE** : Veuillez lire intégralement et attentivement le mode d'emploi avant l'usage, y compris toutes les consignes de sécurité et les avertissements !

⚠ **AVERTISSEMENT** : Le non-respect des informations et consignes spécifiées ci-après peut entraîner des dommages matériels, des chocs électriques, des incendies, des blessures graves et/ou un danger de mort. En cas de cession du système anti-crevaison à des tiers, ce mode d'emploi doit également être transmis. Ce système est conforme aux normes techniques ainsi qu'aux exigences de sécurité applicables pour les appareils électriques.

FR

## TERMES ET SYMBOLES IMPORTANTS

► **REMARQUE** : L'ensemble du mode d'emploi contient des consignes de sécurité et des avertissements ainsi que des informations importantes mises en avant. Ces informations et consignes peuvent respectivement être reconnues grâce au symbole les précédant en combinaison avec un mot d'avertissement imprimé en majuscules. Les symboles et mots d'avertissement signifient ce qui suit :

- ⚠ **DANGER** : indique une situation à risque imminente qui, si elle n'est pas évitée, peut provoquer le décès ou une blessure grave.
- ⚠ **AVERTISSEMENT** : indique une situation potentiellement à risque qui, si elle n'est pas évitée, peut provoquer le décès ou une blessure grave.
- ⚠ **PRUDENCE** : indique une situation potentiellement à risque qui, si elle n'est pas évitée, peut provoquer des blessures légères ou modérées.
- ▶ **REMARQUE** : indique une information importante mais qui n'est pas associée à des situations potentiellement dangereuses.



## UTILISATION CONFORME

---

Le système anti-crevaisin FILL & GO est conçu pour un usage privé et n'est pas prévu pour une utilisation commerciale. Il peut être utilisé pour une réparation d'urgence provisoire de dommages (ponctions au niveau de la bande de roulement et de l'épaule du pneu jusqu'à une taille de 6 mm) sur des pneus de voitures particulières et des pneus de motos sans chambre à air, afin de permettre de continuer à rouler jusqu'à un atelier à une vitesse de 80 km/h (50 mph) maximum.

- ▶ **REMARQUE** : La quantité d'agent d'étanchéité contenue dans le kit de dépannage suffit pour la réparation d'urgence d'un pneu.

En outre, la pompe à air électrique peut être utilisée pour gonfler des pneus pour voiture.

res particulières de toute sorte, des pneus de vélos et de motos ainsi que des produits pneumatiques comme des matelas pneumatiques et des bateaux pneumatiques par exemple (consignes, voir table des matières).



## STOCKAGE ET DURÉE DE VIE

---

**⚠ PRUDENCE** : L'agent d'étanchéité conserve sa pleine fonctionnalité pendant la durée de vie spécifiée, si la bouteille est déplacée. Le mouvement du véhicule suffit si la bouteille est stockée dans un véhicule déplacé régulièrement. Il est donc recommandé d'emporter le kit anti-crevaisin dans le véhicule. Sinon, il est nécessaire d'agiter vigoureusement et à plusieurs reprises la bouteille tous les 3 mois environ. Une fois la date de conservation expirée, l'agent d'étanchéité doit être remplacé. Nous recommandons d'utiliser exclusivement des bouteilles originales FILL & GO.

**⚠ AVERTISSEMENT** : Sécurisez le système anti-crevaisin dans le véhicule de façon à ce qu'il ne risque pas de tomber ou d'être projeté et de provoquer ainsi des blessures ou des dommages.

**⚠ PRUDENCE** : Lors de la fixation, veillez à ce que le système anti-crevaisin ne soit pas chargé avec des poids élevés et à ce qu'il ne soit pas endommagé.



## ÉLIMINATION DES AGENTS D'ÉTANCHÉITÉ

---

L'agent d'étanchéité est composé à 99 % de matières brutes durables. L'élimination peut être effectuée avec les déchets ménagers.

## ÉLIMINATION DE LA POMPE À AIR ÉLECTRIQUE

FR

La pompe à air électrique doit être éliminée dans les points de collecte respectifs des communes.

## RÉPARATION DE LA POMPE À AIR ÉLECTRIQUE

**⚠ AVERTISSEMENT :** La pompe à air électrique et le câble de raccordement électrique ne peuvent pas être réparés. En cas de défaut, l'appareil doit être éliminé de façon conforme. N'essayez pas de réparer la pompe à air ou le câble de raccordement électrique vous-même.

## CONSIGNES DE SÉCURITÉ ET AVERTISSEMENTS GÉNÉRAUX

- ⚠ AVERTISSEMENT** : > Conservez par principe le système anti-crevaison FILL & GO avec les accessoires et le matériel d'emballage hors de portée des animaux domestiques, des bébés, des jeunes enfants et des enfants âgés de moins de 16 ans.
- > Le système anti-crevaison peut être utilisé par des personnes ayant des capacités physiques, sensorielles ou mentales réduites ou un manque d'expérience et de connaissances, si elles sont sous surveillance ou ont été formées à l'utilisation sécurisée de l'appareil et comprennent les risques qui en résultent.
  - > Ne laissez pas des personnes non familiarisées avec le système anti-crevaison ou qui n'ont pas lu les consignes utiliser le système anti-crevaison.
  - > Dans la zone de travail, l'utilisateur est responsable envers les tiers pour les dommages provoqués par l'utilisation du système anti-crevaison.
  - > Ne laissez jamais l'appareil sans surveillance tant qu'il est en marche et respectez les consignes de gonflage des pneus de véhicule ainsi que des autres objets à gonfler.
- ⚠ PRUDENCE** : > Évitez tout contact de l'agent d'étanchéité avec la peau, car cela peut déclencher une réaction allergique chez les personnes sensibles.
- > En outre, compte tenu de la valeur de pH élevée, il y a un risque d'irritations importantes pour les yeux, la peau ou les muqueuses.
- ⚠ DANGER** : En cas d'utilisation sur des véhicules avec un moteur à combustion, la



pompe à air électrique doit être utilisée uniquement à l'extérieur ou dans des lieux suffisamment aérés. Il y a un risque de suffocation lié aux gaz d'échappement du véhicule lorsque le moteur est en marche.

- ⚠ AVERTISSEMENT :** > Afin d'éviter les blessures, n'orientez en aucun cas l'appareil vers vous ou d'autres personnes pendant le fonctionnement, et plus particulièrement pas vers les yeux, le nez, la bouche et les oreilles.
- > N'exposez jamais l'appareil à des températures extrêmes, des variations de température, une forte humidité de l'air, des sources de chaleur directes, des surfaces chaudes et des sources de feu ouvertes, des sollicitations mécaniques importantes, aux rayons directs du soleil, à une formation de poussière excessives ainsi qu'à l'humidité.

FR

- ⚠ DANGER :** > Afin d'éviter les chocs électriques, ne plongez jamais l'appareil dans l'eau ou dans d'autres liquides ! Ne laissez pas de liquides pénétrer à l'intérieur de l'appareil.
- > Ne saisissez jamais l'appareil et la prise de raccordement avec les mains humides. Veillez à ce que la prise de raccordement ne soit jamais mouillée ou humide pendant le fonctionnement.
- ⚠ AVERTISSEMENT :** > N'apportez aucune modification à l'appareil. N'ouvrez le boîtier en aucune circonstance. N'insérez pas d'objets à l'intérieur du boîtier.
- > Contrôlez régulièrement l'appareil pour vérifier l'absence de dommages et d'usure visible.
  - > Ne mettez pas l'appareil en service ou interrompez son fonctionnement immédiatement et ne l'utilisez plus s'il présente des dommages.

- ⚠ DANGER :** > Débranchez la prise de raccordement de la prise secteur 12 V si l'appareil n'est pas utilisé, avant chaque nettoyage ou en cas de dysfonctionnement, de situation dangereuse ainsi qu'en cas d'endommagement du câble de raccordement électrique.
- > Afin d'éviter les surchauffes et les courts-circuits, branchez l'appareil uniquement sur une prise secteur 12 V installée de façon conforme. Avant le branchement à l'alimentation secteur, veuillez vérifier que le type de courant et la tension secteur correspondent aux indications sur la plaque signalétique de l'appareil.
  - > Afin d'éviter les surchauffes, veillez à ce que toutes les ouvertures de l'appareil restent dégagées pendant le fonctionnement. Ne fermez pas les ouvertures et ne couvrez pas l'appareil. Veillez à ce que les entrées d'air soient exemptes d'objets susceptibles d'être aspirés.
- ⚠ PRUDENCE :** L'appareil chauffe au niveau du flexible de gonflage pendant le fonctionnement. Afin d'éviter les brûlures, ne touchez pas les surfaces chaudes. Il y a un risque de brûlure en cas de contact avec les surfaces chaudes.
- ⚠ AVERTISSEMENT :** N'utilisez pas l'appareil pendant les déplacements.
- ⚠ DANGER :** N'utilisez pas l'appareil dans un environnement à risque d'explosion, contenant des liquides, gaz ou poussières inflammables.
- > Veillez à ce qu'il n'y ait pas d'infiltrations de sable, de salissures ou de corps étrangers dans l'entrée d'air ou dans l'ouverture de sortie d'air.
  - > Désactivez l'appareil et débranchez la prise de raccordement de la prise secteur 12 V, si : vous n'utilisez pas l'appareil, vous laissez l'appareil sans surveillance, vous effectuez des

travaux de nettoyage, le câble de raccordement électrique est endommagé, ainsi qu'en cas d'infiltration de corps étrangers ou en cas de bruits anormaux.



## MESURES DE PREMIERS SECOURS

---

Si vous subissez des salissures, des irritations, des accidents ou des blessures en lien avec le système anti-crevaision, veuillez appliquer les mesures de premiers secours correspondantes :

- > **En cas de souillure et d'humidification des vêtements :**  
avec l'agent d'étanchéité, il faut les retirer immédiatement. En cas de troubles persistants, consultez un médecin.
  
- > **En cas de contact de l'agent d'étanchéité avec la peau :**  
Nettoyez avec du savon et beaucoup d'eau. En cas d'irritation persistante de la peau, consultez un médecin.
  
- > **En cas de contact de l'agent d'étanchéité avec les yeux :**  
Rincez immédiatement et abondamment avec de l'eau, y compris sous la paupière, pendant au moins 15 minutes. En cas d'irritation persistante des yeux, consultez un spécialiste.

> **En cas d'ingestion de l'agent d'étanchéité :**

Rincez la bouche et buvez beaucoup d'eau. Ne faites jamais ingérer quoi que ce soit à une personne inconsciente. Ne provoquez pas de vomissements. Consultez un médecin immédiatement.

> **En cas d'inhalation de gaz d'incendie ou de produits de décomposition en cas de sinistre :**

Amener les personnes touchées à l'air frais. En cas de malaise, consultez un médecin.

> **En cas de lésions auditives :**

provoquées par le fait que vous ayez gonflé des objets non adaptés pour la pompe à air électrique et que ces derniers ont explosé – consultez immédiatement un ORL ou un médecin urgentiste.

# DESCRIPTION DU SYSTÈME ANTI-CREVAISON ET DE LA POMPE À AIR ÉLECTRIQUE FILL & GO

## Pompe à air électrique

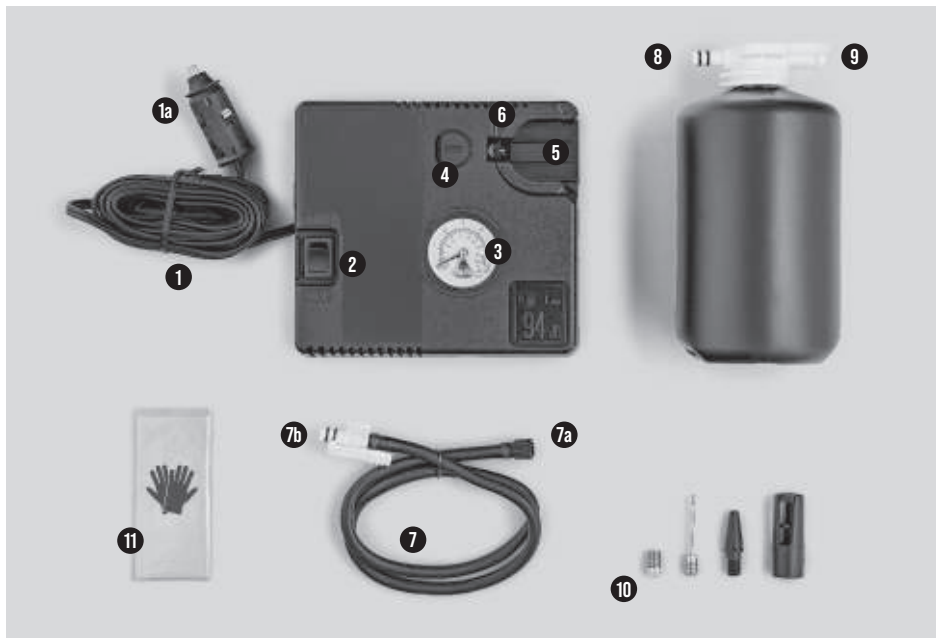
- 1 Câble de raccordement électrique 12 V avec
- 1a prise de raccordement 12 V (dans le compartiment sur la partie inférieure de l'appareil)
- 2 Interrupteur marche/arrêt (ON/OFF)
- 3 Manomètre avec affichage de l'air comprimé (en psi et en bars)
- 4 Soupape d'évacuation d'air
- 5 Insert pour bouteille d'agent d'étanchéité
- 6 Raccord enfichable pour bouteille d'agent d'étanchéité ou flexible de gonflage
- 7 Flexible de gonflage (dans le compartiment sur la partie inférieure de l'appareil) avec
- 7a raccord vissé de la valve de pneu et
- 7b connecteur de flexible pour pompe à air

## Bouteille d'agent d'étanchéité

- 8 Raccord enfichable pour la pompe à air électrique
- 9 Raccord enfichable pour le flexible de gonflage

## Accessoires

- 10 Divers adaptateurs (les images peuvent différer par rapport au contenu)
- 11 Gants



## CONSIGNES D'UTILISATION DU SYSTÈME FILL & GO EN CAS DE CREVAISON

Vous trouverez la description d'image correspondante aux pages 3–4  
(voir rabat à l'avant).



---

► **REMARQUE** : Veuillez lire intégralement et attentivement le mode d'emploi avant l'usage, y compris toutes les consignes de sécurité et les avertissements.

⚠ **AVERTISSEMENT** : Le non-respect des informations et consignes spécifiées ci-après peut entraîner des dommages matériels, des chocs électriques, des incendies, des blessures graves et/ou un danger de mort. En cas de cession du système anti-crevaison à des tiers, ce mode d'emploi doit également être transmis.

1

---

Si vous constatez une crevaison, déplacez le véhicule hors de la zone de danger, activez le frein de stationnement et sécurisez votre lieu d'arrêt selon les prescriptions en vigueur. Localisez le dommage. Si vous voyez des corps étrangers, veuillez les retirer uniquement s'ils dépassent fortement.

**⚠ DANGER** : Veuillez noter qu'en cas d'utilisation de la pompe à air électrique sur des véhicules à moteur à combustion, l'utilisation ne doit se faire qu'en extérieur ainsi que dans des endroits avec une aération suffisante (par exemple dans un garage avec la porte ouverte). Il y a un risque de suffocation lié aux gaz d'échappement du véhicule lorsque le moteur est en marche.

Avec le système anti-crevaison FILL & GO, il est possible de procéder à une réparation d'urgence de perforations d'une taille allant jusqu'à environ 6 mm au niveau de la bande de roulement et de l'épaulement du pneu (figure 1a).

**⚠ AVERTISSEMENT** : En cas de dommage important sur le pneu et la jante (comme par exemple des fissures ou des aspérités) ou si vous avez roulé longtemps avec une très faible pression d'air, vous ne devez pas employer le kit anti-crevaison (figure 1b).

FR

2

---

Sortez la bouteille d'agent d'étanchéité et la pompe à air électrique de l'emballage (figure 2).

**⚠ PRUDENCE** : L'agent d'étanchéité est composé de latex naturel. Le contact avec la peau est à éviter pour cause de risque de réactions allergiques. L'agent d'étanchéité ne doit pas être ingéré. En cas d'ingestion du contenu de la bouteille contrairement aux spécifications, consultez un médecin immédiatement.



**3**

---

Sortez le flexible de gonflage et le câble de raccordement électrique 12 V du compartiment de rangement sur la partie inférieure de la pompe à air électrique (figure 3).

**4**

---

Retirez l'autocollant pour la limitation de vitesse (max. 80 km/h ; max. 50 mph) sur le fond de la bouteille (figure 4a) et collez-le de façon bien visible sur le tableau de bord (figure 4b).

**5**

---

Retirez le flexible de gonflage des pneus et connectez-le sur le raccord enfichable de la bouteille (figure 5).

**6**

---

Insérez la bouteille avec le raccord enfichable jaune tourné vers le bas dans l'insert prévu à cet effet sur la pompe à air électrique, jusqu'à ce qu'elle s'enclenche et émette un bruit de « clic » (figure 6).

**7**

---

Tournez le cachez de la valve du pneu et dévissez l'extrémité encore libre du flexible sur la

valve du pneu défectueux (figure 7).

8

---

**⚠ PRUDENCE** : Vérifiez que la pompe à air électrique est désactivée, c'est-à-dire que l'interrupteur marche/arrêt est sur OFF.

Connectez le câble de raccordement électrique 12 V de la pompe à air électrique avec la prise secteur 12 V ou l'allume-cigares (figure 8a) et assurez l'alimentation électrique indépendamment de votre (entraînement de) véhicule (voir livret de bord le cas échéant). Pour préserver la batterie du véhicule, pour les véhicules avec moteur à combustion, nous conseillons de démarrer le moteur (figure 8b) – veillez à assurer une aération suffisante. Pour les véhicules à moteur électrique, nous recommandons de désactiver les autres appareils électriques pendant le fonctionnement de la pompe à air électrique.

9

---

**⚠ DANGER** : Le fonctionnement de la pompe à air électrique ne doit pas avoir lieu sans surveillance. Les enfants âgés de moins de 16 ans ne doivent pas utiliser la pompe à air électrique sans surveillance.

Démarrez ensuite la pompe à air électrique en plaçant l'interrupteur marche/arrêt sur ON (figure 9a). En peu de temps, l'agent d'étanchéité est versé et le pneu est gonflé (figure 9b).

La durée du processus dépend de la taille du dommage. Dès que l'affichage de l'air comprimé (manomètre) affiche la pression de l'air prescrite, désactivez la pompe à air électrique (interrupteur sur OFF) et lisez à nouveau la pression de l'air (figure 9c). Si elle est toujours trop faible, ajoutez un peu d'air. Vous trouverez la pression d'air prescrite par le fabricant pour votre véhicule à l'intérieur de la portière du conducteur (colonne B) ou sur le cache du réservoir. Si la pression d'air atteinte est trop élevée, vous pouvez l'évacuer en actionnant par à-coup la valve sur la pompe à air électrique (figure 9d).

- ⚠ DANGER :** > Le processus de gonflage doit être interrompu au plus tard une fois la pression maximale recommandée par le fabricant du véhicule atteinte.
- > La pompe à air électrique ne doit pas fonctionner en permanence pendant plus de 10 minutes. Il est recommandé de la laisser refroidir environ 30 minutes avant la prochaine utilisation.
  - > Si la pression d'air prescrite n'est pas atteinte car le pneu n'est pas encore étanchéifié, la pression d'air minimum recommandée pour la poursuite du trajet est de 1,6–1,8 bars (23–26 psi ; 160–180 kPa).

10

---

Retirez le flexible de la pompe à air électrique avec précaution de la valve du pneu ainsi que la prise de raccordement 12 V de la prise secteur 12 V. Rangez le kit anti-crevaison FILL & GO dans le véhicule (veuillez faire attention à un égouttement éventuel au niveau du flexible de gonflage du pneu) dans le véhicule de façon à ce qu'il soit à nouveau sécurisé et de façon à ce que vous puissiez à nouveau y avoir accès rapidement.



11

---

Prenez ensuite immédiatement la route.

⚠ **AVERTISSEMENT** : Veuillez noter que, pour des raisons de sécurité, vous ne devez pas rouler à plus de 80 km/h (50 mph) avec le pneu réparé provisoirement.

12

---

Roulez ensuite environ 10 minutes avec le véhicule pour répartir l'agent d'étanchéité dans le pneu et étanchéfier ainsi le pneu de l'intérieur. Vérifiez ensuite à nouveau la pression du pneu en raccordant le flexible de gonflage de la pompe à air électrique à la valve. Pour cela, il ne vous faut pas le câble de raccordement 12 V et la pompe à air ne doit pas être activée. La pression du pneu actuelle est affichée automatiquement.

⚠ **AVERTISSEMENT** : Si la pression du pneu a à nouveau diminué après 10 minutes environ, vous devez gonfler encore une fois le pneu et rouler encore 10 minutes environ. Pour cela, veuillez brancher à nouveau le câble de raccordement électrique 12 V de la pompe à air sur la prise secteur 12 V ou l'allume-cigares de votre véhicule et démarrez le moteur (tel que décrit aux points 8 et 9).

⚠ **AVERTISSEMENT** : Si la pression du pneu souhaitée n'est pas atteinte après la 2e tentative,

le pneu est peut-être trop endommagé et une réparation d'urgence provisoire est impossible. Dans ce cas, vous devez contacter immédiatement un service de dépannage ou un atelier spécialisé.

Si la pression d'air reste stable, il est possible de continuer à rouler à une vitesse max. de 80 km/h (50 mph) jusqu'à l'atelier le plus proche. Informez l'atelier de la réparation d'urgence du pneu avec l'agent d'étanchéité.

**⚠ AVERTISSEMENT** : Veuillez noter que vous ne devez pas rouler plus de 300 km environ (env. 190 miles) avec le pneu réparé de façon provisoire !

13

FR

Après utilisation, la bouteille d'agent d'étanchéité peut être jetée avec les déchets ménagers, elle ne doit pas rester dans le véhicule. La pompe à air électrique peut être utilisée plus fréquemment et doit être rangée à nouveau en toute sécurité dans le véhicule.

► **REMARQUE** : Après utilisation de l'agent d'étanchéité, vous devez rapidement racheter une bouteille de rechange afin de pouvoir effectuer une réparation d'urgence provisoire à nouveau en cas de sinistre. Nous recommandons d'utiliser exclusivement des bouteilles originales FILL & GO.

## CONSIGNES POUR GONFLER UN PNEU SANS DOMMAGE

Vous trouverez la description d'image correspondante aux pages 269–270 (voir rabat à l'arrière).

**Vous pouvez également utiliser la pompe à air électrique pour augmenter la pression d'air du pneu en l'absence de dommage.**



---

► **REMARQUE** : Veuillez lire intégralement et attentivement le mode d'emploi avant l'usage, y compris toutes les consignes de sécurité et les avertissements !

⚠ **AVERTISSEMENT** : Le non-respect des informations et consignes spécifiées ci-après peut entraîner des dommages matériels, des chocs électriques, des incendies, des blessures graves et/ou un danger de mort. En cas de cession du système anti-crevaison à des tiers, ce mode d'emploi doit également être transmis.

1

---

Déplacez le véhicule à un emplacement où vous pouvez travailler sans danger, activez le frein de stationnement et sécurisez votre lieu d'arrêt selon les prescriptions en vigueur.

**⚠ DANGER** : Veuillez noter qu'en cas d'utilisation de la pompe à air électrique sur des véhicules à moteur à combustion, l'utilisation ne doit se faire qu'en extérieur ainsi que dans des endroits avec une aération suffisante (par exemple dans un garage avec la porte ouverte). Il y a un risque de suffocation lié aux gaz d'échappement du véhicule lorsque le moteur est en marche.

2

---

Sortez la pompe à air électrique de l'emballage (figure A) et desserrez le flexible de gonflage et le câble de raccordement électrique 12 V du compartiment de rangement sur la partie inférieure de la pompe à air électrique (figure B).

3

---

Dévissez le cache de la valve du pneu. Reliez le connecteur du flexible de gonflage des pneus avec le raccord enfichable de la pompe à air électrique et le raccord vissé du flexible avec la valve du pneu à gonfler (figure C).

4

---

**⚠ PRUDENCE** : Vérifiez que la pompe à air électrique est désactivée, c'est-à-dire que l'interrupteur marche/arrêt est sur OFF.

Connectez le câble de raccordement électrique 12 V de la pompe à air électrique avec la prise secteur 12 V ou l'allume-cigares (figure D) et assurez l'alimentation électrique indépendamment

de votre (entraînement de) véhicule (voir livret de bord le cas échéant).

Pour préserver la batterie du véhicule, pour les véhicules avec moteur à combustion, nous conseillons de démarrer le moteur (figure E) – veillez à assurer une aération suffisante. Pour les véhicules à moteur électrique, nous recommandons de désactiver les autres appareils électriques pendant le fonctionnement de la pompe à air.

5

**⚠ DANGER** : Le fonctionnement de la pompe à air électrique ne doit pas avoir lieu sans surveillance. Les enfants âgés de moins de 16 ans ne doivent pas utiliser la pompe à air électrique sans surveillance.

Démarrez ensuite la pompe à air électrique en plaçant l'interrupteur marche/arrêt sur ON (figure F). Le pneu est gonflé rapidement. Dès que l'affichage d'air comprimé (manomètre) affiche la pression d'air prescrite, désactivez la pompe à air électrique (interrupteur sur OFF) et lisez à nouveau la pression de l'air (figure G). Si elle est toujours trop faible, ajoutez un peu d'air. Vous trouverez la pression d'air prescrite par le fabricant pour votre véhicule à l'intérieur de la portière du conducteur (colonne B) ou sur le cache du réservoir.

En actionnant par à-coup la valve sur la pompe à air électrique, vous pouvez évacuer la pression d'air si nécessaire (figure H).

**⚠ DANGER** : > Le processus de gonflage doit être interrompu au plus tard une fois la pression maximale recommandée par le fabricant du véhicule atteinte.

> La pompe à air électrique ne doit pas fonctionner en permanence pendant plus de 10 minutes. Il est recommandé de la laisser refroidir environ 30 minutes avant la prochaine utilisation.



Vérifiez que le pneu ne présente pas d'anomalie et retirez le flexible de la pompe à air électrique avec précaution de la valve du pneu ainsi que la prise de raccordement 12 V de la prise secteur 12 V. Rangez à nouveau la pompe à air électrique dans le véhicule, de façon à ce qu'elle soit sécurisée et que vous puissiez y accéder à nouveau en cas de besoin.

## CONSIGNES POUR GONFLER DES PRODUITS PNEUMATIQUES

Vous trouverez la description d'image correspondante aux pages 269–270 (voir rabat à l'arrière).

FR

**Avec la pompe à air électrique, vous pouvez également gonfler des produits pneumatiques comme un bateau gonflable ou un matelas gonflable.**



► **REMARQUE : Veuillez lire intégralement et attentivement le mode d'emploi avant l'usage, y compris toutes les consignes de sécurité et les avertissements !**

⚠ **AVERTISSEMENT :** Le non-respect des informations et consignes spécifiées ci-après peut entraîner des dommages matériels, des chocs électriques, des incendies, des blessures graves et/ou un danger de mort. En cas de cession du système anti-crevaisson à des tiers, ce mode d'emploi doit également être transmis.

1

---

Avant de commencer le gonflage, veuillez vous informer sur la pression d'air maximale admissible de l'objet à gonfler.

⚠ **DANGER** : Respectez impérativement les consignes du fabricant respectif. Un surgonflage peut provoquer une explosion de l'objet et entraîner des blessures pour l'utilisateur.

2

---

Pour utiliser la pompe à air électrique, il vous faut une prise secteur 12 V ou un allume-cigares 12 V – vous trouverez les deux à l'intérieur de votre véhicule.

Déplacez votre véhicule à un emplacement où vous pouvez travailler sans danger, activez le frein de stationnement et sécurisez votre lieu d'arrêt selon les prescriptions en vigueur.

⚠ **DANGER** : Veuillez noter qu'en cas d'utilisation de la pompe à air électrique sur des véhicules à moteur à combustion, l'utilisation ne doit se faire qu'en extérieur ainsi que dans des endroits avec une aération suffisante (par exemple dans un garage avec la porte ouverte). Il y a un risque de suffocation lié aux gaz d'échappement du véhicule lorsque le moteur est en marche.

3

---

Retirez la pompe à air électrique et le kit d'adaptateur de l'emballage (figures A et A1) et détachez le flexible de gonflage et le câble de raccordement électrique 12 V du compartiment de rangement

sur la partie inférieure de la pompe à air électrique (figure B). En fonction de l'objet à gonfler, choisissez l'adaptateur correspondant. Le gonflage des objets gonflables de gros volume peut être accéléré en combinant deux adaptateurs. Pour cela, l'adaptateur en forme de pointe doit être enfiché dans l'adaptateur en forme de tube et être bloqué avec un huitième de tour (figure B1).

► **REMARQUE** : Les adaptateurs fournis peuvent varier par rapport au contenu décrit/représenté.

4

---

Branchez le connecteur du flexible de gonflage avec le raccord enfichable de la pompe à air électrique et le raccord vissé du flexible avec l'adaptateur choisi (figure C1). Connectez ensuite l'adaptateur avec la valve de l'objet à gonfler.

FR

5

---

⚠ **PRUDENCE** : Vérifiez que la pompe à air électrique est désactivée, c'est-à-dire que l'interrupteur marche/arrêt est sur OFF.

Branchez le câble 12 V de la pompe à air électrique sur la prise secteur 12 V ou sur l'allume-cigares 12 V à l'intérieur du véhicule (figure D). Assurez l'alimentation électrique, en fonction de votre (entraînement de) véhicule (voir livret de bord le cas échéant).

Pour préserver la batterie du véhicule, pour les véhicules avec moteur à combustion, nous conseillons de démarrer le moteur (figure E) – veillez à assurer une aération suffisante. Pour les véhicules à moteur électrique, nous recommandons de désactiver les autres appareils électriques pendant le fonctionnement de la pompe à air.

**⚠ DANGER :** Le fonctionnement de la pompe à air électrique ne doit pas avoir lieu sans surveillance. Les enfants âgés de moins de 16 ans ne doivent pas utiliser la pompe à air électrique sans surveillance.

Démarrez la pompe à air électrique en plaçant l'interrupteur marche/arrêt sur ON (figure F). Observez constamment la pression de gonflage et le volume d'air. Dès que l'affichage d'air comprimé (manomètre) indique la pression d'air souhaitée ou la pression d'air maximale admissible, désactivez la pompe à air (interrupteur sur OFF) et lisez à nouveau la pression de l'air (figure G). Si elle est trop faible, ajoutez un peu d'air avec précaution. En actionnant par à-coup la valve sur la pompe à air électrique, vous pouvez évacuer la pression d'air si nécessaire (figure H).

- ⚠ DANGER :** > Au plus tard une fois la pression d'air maximale indiquée par le fabricant atteinte pour l'objet à gonfler, la pompe à air doit être désactivée. Un surgonflage peut provoquer une explosion de l'objet et entraîner des blessures pour l'utilisateur.
- > La pompe à air électrique ne doit pas fonctionner en permanence pendant plus de 10 minutes. Il est recommandé de la laisser refroidir environ 30 minutes avant la prochaine utilisation.

Retirez le flexible de la pompe à air électrique avec précaution de la valve du pneu ainsi que l'adaptateur de la valve de l'objet gonflé et la prise de raccordement 12 V de la prise secteur 12 V. En cas de rangement dans le véhicule, veillez à ranger la pompe à air à nouveau de façon sécurisée.