

FILL&GO

BY DUNLOP TECH

Mobilność to nasz priorytet

Instrukcja obsługi
zestawu naprawczego do opon
i pompki elektrycznej

SYSTEM AUTOMATYCZNY/POŁĄCZENIE BEZPOŚREDNIE

PL

SPIS TREŚCI

Zakres dostawy	Strona 192
Dane techniczne	Strona 192
Podstawowa instrukcja bezpieczeństwa	Strona 193
Ważne pojęcia i symbole	Strona 193
Użytkowanie zgodne z przeznaczeniem	Strona 194
Przechowywanie i okres trwałości	Strona 195
Utylizacja uszczelniacza	Strona 195
Utylizacja pompki elektrycznej	Strona 196
Naprawa pompki elektrycznej	Strona 196
Ogólne instrukcje bezpieczeństwa i ostrzeżenia	Strona 196
Środki pierwszej pomocy	Strona 199
Opis zestawu naprawczego do opon i pompki elektrycznej FILL & GO	Strona 200
Instrukcja użytkowania zestawu FILL & GO w przypadku przebicia opony	Strona 202
> Opis obrazu (strona rozkładana z przodu)	Strona 3–4
Instrukcja pompowania opony bez uszkodzeń	Strona 209
> Opis obrazu (strona rozkładana z tyłu)	Strona 269–270
Instrukcja pompowania produktów nadmuchiwanyc	Strona 212
> Opis obrazu (strona rozkładana z tyłu)	Strona 269–270

ZAKRES DOSTAWY

Zestaw naprawczy do opon FILL & GO zawiera pompkę elektryczną z kablem zasilającym (12 V) i wąż do napełniania, butelkę ze środkiem uszczelniającym opony, różne adaptery i instrukcję obsługi.

DANE TECHNICZNE

Pompka elektryczna

Napięcie wejściowe: 12 Volt (V)
Pobór prądu: maks. 15 amperów (A)
Moc: 180 Watt (W)
Ciśnienie robocze: 2,5 bara (36 psi)
Ciśnienie maksymalne: 4–6 barów
(58–87 psi; 400–600 kPa)
Poziom mocy akustycznej: 94 dB(A)
Klasa ochrony: III
Stopień ochrony: IP33

Butelka z uszczelniaczem

W zależności od wersji zestawu naprawczego butelka zawiera od 200 do 700 ml (0,21 i 0,74 kwarty) uszczelniacza.

Uszczelniacz jest oparty na naturalnym lateksie i składa się w 99% z surowców odnawialnych.



PODSTAWOWA INSTRUKCJA BEZPIECZEŃSTWA

- ▶ **UWAGA:** Przed rozpoczęciem użytkowania należy przeczytać całą instrukcję obsługi wraz z wszystkimi instrukcjami i ostrzeżeniami dotyczącymi bezpieczeństwa!
- ⚠ **OSTRZEŻENIE:** Nieprzestrzeganie wymienionych poniżej instrukcji i poleceń może spowodować uszkodzenie mienia, porażenie prądem elektrycznym, pożar, poważne obrażenia ciała i/lub zagrożenie życia. Przekazując osobom trzecim zestaw naprawczy, należy przekazać również niniejszą instrukcję obsługi. Zestaw ten jest zgodny z normami technicznymi i odpowiednimi wymogami bezpieczeństwa dotyczącymi urządzeń elektrycznych.

WAŻNE POJĘCIA I SYMBOLE

- ▶ **UWAGA:** Cała instrukcja użytkowania zawiera wskazówki bezpieczeństwa i ostrzeżenia oraz wyróżnione ważne informacje. Te informacje i wskazówki są oznaczone symbolem poprzedzającym w połączeniu z hasłem ostrzegawczym wydrukowanym wielkimi literami. Symbole i hasła ostrzegawcze mają następujące znaczenie:
- ⚠ **ZAGROŻENIE:** wskazuje na bezpośrednio niebezpieczną sytuację, która, jeśli się jej nie uniknie, pociągnie za sobą śmierć lub poważne obrażenia ciała.

- ⚠ **OSTRZEŻENIE:** wskazuje na potencjalnie niebezpieczną sytuację, która, jeśli się jej nie uniknie, grozi śmiercią lub poważnymi obrażeniami ciała.
- ⚠ **UWAGA:** wskazuje na potencjalnie niebezpieczną sytuację, która, jeśli się jej nie uniknie, może doprowadzić do nieznaczących lub umiarkowanych obrażeń ciała.
- ▶ **WSKAZÓWKA:** wskazuje informacje, które są ważne, ale nie wiążą się z potencjalnie niebezpiecznymi sytuacjami.



UŻYTKOWANIE ZGODNE Z PRZEZNACZENIEM

Zestaw naprawczy do opon FILL & GO jest przeznaczony do użytku prywatnego, a nie do użytku komercyjnego. Może być stosowany do prowizorycznej, awaryjnej naprawy uszkodzeń (przebicia w obszarze bieżnika i barku opony o rozmiarze do 6 mm) na bezdętkowych oponach samochodów osobowych i motocyklowych, aby umożliwić dojazd do warsztatu z maksymalną prędkością 80 km/h (50 mph).

- ▶ **WSKAZÓWKA:** Ilość uszczelnacza zawarta w zestawie naprawczym do opon jest wystarczająca do awaryjnej naprawy jednej opony.

Ponadto pompka elektryczna może być również używana do pompowania wszystkich rodzajów opon samochodów osobowych, rowerowych i motocyklowych oraz wyrobów dmuchanych, takich jak materace i łodzie dmuchane (instrukcja – zob. spis treści).



PRZECHOWYWANIE I OKRES TRWAŁOŚCI

- ⚠ **UWAGA:** Uszczelnienie zachowuje pełną funkcjonalność w podanym okresie trwałości pod warunkiem, że butelka jest poruszana. Ruch pojazdu jest wystarczający, jeśli butelka jest przechowywana w regularnie przemieszczającym się pojeździe. Zaleca się więc przewożenie zestawu naprawczego do opon w pojeździe. W przeciwnym razie należy kilkakrotnie wstrząsnąć energicznie butelką mniej więcej co 3 miesiące. Po upływie okresu trwałości uszczelniacz musi zostać wymieniony. Zalecamy korzystanie wyłącznie z oryginalnych butelek FILL & GO.
- ⚠ **OSTRZEŻENIE:** Zestaw naprawczy do opon zamocuj w samochodzie w taki sposób, żeby zapobiec jego upadkowi lub przemieszczaniu się, co może spowodować obrażenia ciała lub uszkodzenia mienia.
- ⚠ **UWAGA:** Podczas mocowania upewnij się, że zestaw naprawczy nie został obciążony przedmiotami o dużej wadze, co może spowodować jego uszkodzenie.



UTYLIZACJA USZCZELNIACZA

Uszczelniacz składa się w 99% z surowców odnawialnych. Można go utylizować razem

z odpadami domowymi.

UTYLIZACJA POMPKI ELEKTRYCZNEJ

Pompkę elektryczną należy utylizować w odpowiednich gminnych punktach zbiórki odpadów.

NAPRAWA POMPKI ELEKTRYCZNEJ

⚠ OSTRZEŻENIE: Pompki elektrycznej ani przewodu zasilania nie da się naprawić. Jeśli urządzenie zostanie uszkodzone, należy je zutylizować w odpowiedni sposób. Samodzielna naprawa pompki elektrycznej i przewodu zasilania jest niedozwolona.

OGÓLNE INSTRUKCJE BEZPIECZEŃSTWA I OSTRZEŻENIA

- ⚠ OSTRZEŻENIE:** > Zestaw naprawczy do opon FILL & GO wraz z akcesoriami i materiałem opakowaniowym należy przechowywać zawsze z dala od zwierząt domowych, niemowląt, małych dzieci i dzieci w wieku poniżej 16 lat.
- > Zestaw naprawczy do opon może być stosowany przez osoby o ograniczonej sprawności fizycznej, sensorycznej lub umysłowej bądź braku doświadczenia i wiedzy, pod warunkiem że osoby te są nadzorowane lub zostały poinstruowane w zakresie bezpiecznego użytkowania urządzenia i zrozumiały wynikające z tego zagrożenia.
 - > Nie zezwalać na korzystanie z zestawu naprawczego osobom, które nie zapoznały się z jego użytkowaniem lub nie przeczytały instrukcji.
 - > W miejscu pracy użytkownik jest odpowiedzialny wobec osób trzecich za szkody, które

- zostały spowodowane użyciem zestawu naprawczego.
- > Nigdy nie pozostawiaj włączonego urządzenia bez nadzoru i przestrzegaj instrukcji pompowania opon pojazdu i innych dmuchanych przedmiotów.
 - ⚠ **UWAGA:** > Unikaj kontaktu skóry z uszczelniaczem, ponieważ może on wywołać reakcję alergiczną u osób wrażliwych.
 - > Ponadto, ze względu na wysoki współczynnik pH nie da się wykluczyć ryzyka wystąpienia silnych podrażnień oczu, skóry lub błon śluzowych.
 - ⚠ **ZAGROŻENIE:** W przypadku zastosowania w pojazdach z silnikiem spalinowym pompa elektryczna powinna być używana wyłącznie na zewnątrz lub w miejscach o odpowiedniej wentylacji. Istnieje ryzyko uduszenia się spalinami z pojazdu przy pracującym silniku.
 - ⚠ **OSTRZEŻENIE:** > Aby uniknąć obrażeń, podczas użytkowania urządzenia nie kieruj go na siebie ani na inne osoby, zwłaszcza na oczy, nos, usta i uszy.
 - > Nigdy nie narażaj urządzenia na działanie ekstremalnych temperatur, wahań temperatury, wysokiej wilgotności powietrza, bezpośrednich źródeł ciepła, gorących powierzchni i źródeł otwartego ognia, silnych naprężeń mechanicznych, bezpośredniego promieniowania słonecznego, nadmiernej ilości pyłu oraz wilgoci.
 - ⚠ **ZAGROŻENIE:** > Aby uniknąć porażenia prądem, nigdy nie zanurzaj urządzenia w wodzie lub w innych cieczach! Nie dopuszczaj do przedostawania się cieczy do wnętrza urządzenia.
 - > Nigdy nie dotykaj urządzenia ani wtyczki mokrymi rękami. Upewnij się, że wtyczka nie ulegnie zamoczeniu lub zawilgoceniu podczas pracy.
 - ⚠ **OSTRZEŻENIE:** > Nie dokonuj żadnych zmian w urządzeniu. Pod żadnym pozorem nie otwieraj obudowy. Nie wkładaj żadnych przedmiotów do wnętrza obudowy.
 - > Regularnie sprawdzaj urządzenie pod kątem uszkodzeń i widocznych śladów zużycia.

- > Nie uruchamiaj urządzenia lub natychmiast je zatrzymaj i zaprzestań jego użytkowania, jeśli urządzenie wykazuje oznaki uszkodzenia.
- ⚠ **ZAGROŻENIE:** > Odłącz wtyczkę z gniazda 12 V, gdy urządzenie nie jest używane, przed każdym czyszczeniem lub w przypadku nieprawidłowego działania, niebezpiecznych sytuacji, a także uszkodzenia kabla zasilającego.
- > Aby uniknąć przegrzania i zwarcia, urządzenie podłączaj wyłącznie do prawidłowo zainstalowanego gniazda 12 V. Przed podłączeniem do zasilania upewnij się, czy rodzaj prądu i napięcie sieciowe odpowiadają parametrom podanym na tabliczce znamionowej urządzenia.
- > Aby uniknąć przegrzania, wszystkie otwory urządzenia podczas jego pracy powinny pozostawać otwarte. Nie zamykaj otworów i nie przykrywaj urządzenia. We wlotach powietrza nie powinny znajdować się żadne przedmioty, które mogłyby zostać wessane.
- ⚠ **UWAGA:** Podczas pracy urządzenie nagrzewa się przy węźle napełniającym. Aby uniknąć poparzeń, nie dotykaj gorących powierzchni. Dotykание gorących powierzchni grozi poparzeniem.
- ⚠ **OSTRZEŻENIE:** Nie używaj urządzenia podczas jazdy.
- ⚠ **ZAGROŻENIE:** > Nie używaj urządzenia w środowisku zagrożonym wybuchem, w którym znajdują się łatwopalne ciecze, gazy lub pyły.
- > Upewnij się, że do wlotu lub wylotu powietrza nie dostały się piasek, zanieczyszczenia ani małe ciała obce.
- > Wyłącz urządzenie i wyjmij wtyczkę z gniazda 12 V, jeśli: urządzenie nie jest używane, zostało pozostawione bez nadzoru, podczas czyszczenia, gdy kabel zasilający ulegnie uszkodzeniu oraz po wnikięciu do urządzenia ciał obcych lub po wystąpieniu nietypowych dźwięków.



ŚRODKI PIERWSZEJ POMOCY

W razie wystąpienia zanieczyszczeń, podrażnień, wypadków lub obrażeń w związku z zestawem naprawczym do opon, podejmij odpowiednie środki pierwszej pomocy:

- > **W przypadku zanieczyszczenia i nasiąknięcia odzieży** uszczelniaczem natychmiast je zdejmij. Jeśli objawy nie ustąpią, skonsultuj się z lekarzem.
- > **Po kontakcie skóry z uszczelniaczem:** Zmyj mydłem i dużą ilością wody. W przypadku utrzymującego się podrażnienia skóry skonsultuj się z lekarzem.
- > **Po kontakcie oczu z uszczelniaczem:** Natychmiast spłucz dużą ilością wody, również pod powieką, przemywaj przez co najmniej 15 minut. W przypadku utrzymującego się podrażnienia oczu skonsultuj się z lekarzem specjalistą.
- > **Po połknięciu uszczelniacza:** Wyplucz usta i wypij dużą ilość wody. Nigdy nie podawaj niczego doustnie osobie nieprzytomnej. Nie wywołuj wymiotów. Natychmiast skontaktuj się z lekarzem.
- > **Po wdychaniu gazów pożarowych lub produktów rozkładu w razie wypadku:** Osoby poszkodowane wyprowadź na świeże powietrze. W razie złego samopoczucia zasięgnij porady lekarza.
- > **Jeśli uszkodzenie słuchu nastąpiło wskutek** pęknięcia nieodpowiednich przedmiotów pompowanych pompką elektryczną, natychmiast zasięgnij porady laryngologa lub pogotowia ratunkowego.

OPIS ZESTAWU NAPRAWCZEGO DO OPON I POMPKI ELEKTRYCZNEJ FILL & GO

Pompka elektryczna

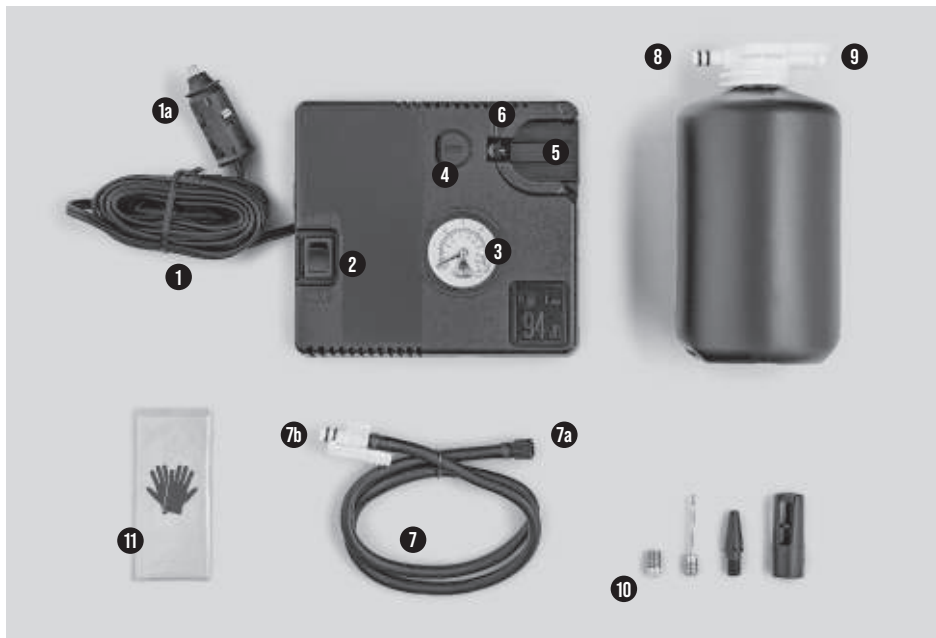
- 1 Przewód zasilający 12 V
- 1a z wtyczką 12 V (w schowku w dolnej części urządzenia)
- 2 Włącznik/wyłącznik (ON/OFF)
- 3 Manometr z wyświetlaczem ciśnienia powietrza (psi/bar)
- 4 Przycisk zaworu do wypuszczania powietrza
- 5 Wkładka do butelki z uszczelniaczem
- 6 Złącze wtykowe do butelki z uszczelniaczem lub węża napełniającego
- 7 Wąż napełniający (w schowku w dolnej części urządzenia)
- 7a z połączeniem śrubowym z zaworem opony
- 7b i złączem węża do pompki powietrza

Butelka z uszczelniaczem

- 8 Złącze wtykowe do elektrycznej pompki powietrza
- 9 Złącze wtykowe dla węża do napełniania

Akcesoria

- 10 Różne adaptery (zdjęcia mogą różnić się od zawartości)
- 11 Rękawice



INSTRUKCJA UŻYTKOWANIA URZĄDZENIA FILL & GO W PRZYPADKU PRZEBICIA OPONY

Odpowiedni opis obrazu znajduje się na stronach 3–4
(zob. strona rozkładana z przodu).



-
- ▶ **WSKAZÓWKA:** Przed rozpoczęciem użytkowania należy przeczytać całą instrukcję obsługi wraz z wszystkimi instrukcjami i ostrzeżeniami dotyczącymi bezpieczeństwa.
 - ⚠ **OSTRZEŻENIE:** Nieprzestrzeganie poniższych informacji i instrukcji może spowodować uszkodzenie mienia, porażenie prądem elektrycznym, pożar, poważne obrażenia ciała i/lub zagrożenie życia. Jeżeli zestaw naprawczy zostanie przekazany osobom trzecim, należy również przekazać niniejszą instrukcję obsługi.

1

Kiedy zauważysz przebitą oponę, wyjedź samochodem poza strefę zagrożenia, włącz hamulec postojowy i zabezpiecz swoje miejsce postojowe zgodnie z przepisami ruchu drogowego. Zlokalizuj uszkodzenie. Jeśli w uszkodzeniu tkwią ciała obce, usuwaj je tylko wtedy, gdy wyraźnie wystają z opony.

⚠ **ZAGROŻENIE:** Pamiętaj, że w przypadku pojazdów z silnikami spalinowymi elektryczna

pompka powietrza może być stosowana tylko na otwartej przestrzeni i w miejscach o wystarczającej wentylacji (np. garażach z otwartymi drzwiami). Istnieje ryzyko uduszenia się spalinami z pojazdu przy pracującym silniku.

Zestaw naprawczy do opon FILL & GO może być stosowany do tymczasowej naprawy miejsc klutych o wielkości do ok. 6 mm w obszarze bieżnika i barku opony (rys. 1a).

⚠ OSTRZEŻENIE: W przypadku większych uszkodzeń opony i obręczy (takich jak pęknięcia lub nierówności) lub jeśli przez dłuższy czas prowadzono samochód z bardzo niskim ciśnieniem powietrza w oponach, nie można używać zestawu naprawczego do opon (rys. 1b).

2

Wyjmij butelkę z uszczelniaczem i pompkę elektryczną z opakowania (rys. 2).

⚠ UWAGA: Uszczelniacz składa się z naturalnego lateksu. Unikaj kontaktu ze skórą ze względu na możliwość wywołania reakcji alergicznych. Uszczelniacza nie wolno pić. W razie wypicia zawartości butelki wbrew zakazowi natychmiast skonsultuj się z lekarzem.

3

Wyjmij wąż do napełniania i przewód zasilający 12 V ze schowka znajdującego się pod spodem pompki elektrycznej (rys. 3).

4

Zdejmij naklejkę z ograniczeniem prędkości (maks. 80 km/h; maks. 50 mph) z dolnej części butli (rys. 4a) i przyklej ją na desce rozdzielczej w dobrze widocznym miejscu (rys. 4b).

5

Wymij wąż do napełniania opon i podłącz go do złącza na butelce (rys. 5).

6

Wsuń butelkę żółtym złączem skierowanym w dół do przewidzianej w tym celu wtyczki na pompce elektrycznej aż do oporu i słyszalnego „kliknięcia” (rys. 6).

7

Odkręć nakrętkę zaworu opony i wkręć wolną końcówkę węża na zawór uszkodzonej opony (rys. 7).

8

⚠ UWAGA: Upewnij się, że pompka elektryczna jest wyłączona, tzn. włącznik/wyłącznik jest ustawiony w pozycji OFF.

Podłącz przewód zasilający 12 V pompki elektrycznej do gniazda 12 V lub zapalniczki samochodowej (rys. 8a) i zapewnij zasilanie, zależnie od pojazdu (napędu pojazdu) (w razie konieczności sprawdź w instrukcji obsługi pojazdu).

Aby oszczędzać akumulator pojazdu, w przypadku pojazdów z silnikami spalinowymi zalecamy uruchomienie silnika (rys. 8b) – upewnij się, że wentylacja jest wystarczająca. Dla pojazdów z silnikiem elektrycznym zalecamy wyłączenie innych urządzeń elektrycznych podczas pracy pompki elektrycznej.

9

⚠ ZAGROŻENIE: Korzystanie z pompki elektrycznej bez nadzoru jest niedozwolone. Dzieciom poniżej 16 roku życia nie wolno używać pompki elektrycznej bez nadzoru.

Następnie uruchom pompkę elektryczną, ustawiając włącznik/wyłącznik w pozycji ON (rys. 9a). W krótkim czasie uszczelniacz zostanie wprowadzony, a opona napompowana (rys. 9b). Czas trwania procesu zależy od wielkości uszkodzenia. Gdy tylko wskaźnik ciśnienia powietrza (manometr) pokaże odpowiednią wartość ciśnienia powietrza, wyłącz pompkę elektryczną (ustaw przełącznik w pozycji OFF) i ponownie odczytaj ciśnienie powietrza (rys. 9c). Jeśli ciśnienie wciąż jest zbyt niskie, dodaj trochę powietrza. Ciśnienie powietrza zalecane przez producenta dla danego pojazdu można znaleźć po wewnętrznej stronie drzwi kierowcy (słupek B) lub na korku wlewu paliwa. Jeśli uzyskane ciśnienie powietrza jest zbyt wysokie, można je zmniejszyć, naciskając w sposób przerywany przycisk zaworu na pompce elektrycznej (rys. 9d).

⚠ ZAGROŻENIE: > Najpóźniej po osiągnięciu maksymalnego ciśnienia zalecanego przez producenta pojazdu należy zatrzymać proces pompowania.

- > Pompka elektryczna nie powinna być używana bez przerwy dłużej niż przez 10 minut. Przed kolejnym użyciem zaleca się schłodzenie pompki przez ok. 30 minut.
- > Jeśli zalecane ciśnienie powietrza nie zostanie osiągnięte, ponieważ opona nie jest jeszcze uszczelniona, zalecane minimalne ciśnienie powietrza umożliwiające dalszą jazdę wynosi 1,6–1,8 bar (23–26 psi; 160–180 kPa).

10

Ostrożnie zdejmij wąż pompki elektrycznej z zaworu opony oraz wyjmij wtyczkę przyłączeniową 12 V z gniazda 12 V. Schowaj zestaw naprawczy do opon FILL & GO w pojeździe (weź pod uwagę, że z węża do napełniania opon może kapać uszczelniacz) w bezpieczne miejsce, zapewniające szybki dostęp.



11

Następnie natychmiast rozpocznij dalszą jazdę.

⚠ OSTRZEŻENIE: Pamiętaj, że ze względów bezpieczeństwa z naprawioną awaryjnie oponą nie należy jeździć szybciej niż 80 km/h (50 mph).

12

Następnie jeźdź pojazdem przez około 10 minut, aby uszczelniacz został rozprowadzony po oponie i w ten sposób uszczelnił oponę od wewnątrz. Po 10 minutach sprawdź ciśnienie w oponach, podłączając wąż napełniający pompki elektrycznej do zaworu. W tym celu nie jest potrzebny przewód zasilający 12 V, nie trzeba też włączać pompki. Aktualne ciśnienie w oponie zostanie wyświetlone automatycznie.

⚠ OSTRZEŻENIE: Jeżeli po ok. 10 minutach ciśnienie w oponie ponownie spadnie, jeszcze raz napompuj oponę i kontynuuj jazdę przez kolejne 10 minut. W tym celu ponownie podłącz przewód zasilający 12 V pompki elektrycznej do gniazda 12 V lub zapalniczki samochodowej i uruchom silnik (jak opisano w punkcie 8 i 9).

⚠ OSTRZEŻENIE: Jeśli po drugiej próbie ciśnienia w oponie nie zostanie osiągnięte żądane

ciśnienie, oznacza to, że uszkodzenie opony jest zbyt silne, co uniemożliwia naprawę awaryjną. W takim przypadku niezwłocznie skontaktuj się z serwisem awaryjnym lub specjalistycznym warsztatem.

Jeżeli ciśnienie powietrza pozostaje stabilne, możesz pojechać do najbliższego warsztatu z prędkością maksymalnie 80 km/h (50 mph). Poinformuj pracowników warsztatu o awaryjnej naprawie opony za pomocą uszczelniacza.

⚠ OSTRZEŻENIE: Pamiętaj, że z naprawioną prowizorycznie oponą możesz przejechać maksymalnie ok. 300 km (ok. 190 mil)!

13

Po użyciu butelkę z uszczelniaczem możesz wyrzucić do odpadów domowych, nie pozostawiaj jej w pojeździe. Pompka elektryczna może być używana częściej i powinna zostać ponownie bezpiecznie schowana w pojeździe.

▶ **WSKAZÓWKA:** Po zużyciu uszczelniacza należy szybko kupić butelkę zapasową, aby mieć ponowną możliwość przeprowadzenia prowizorycznej naprawy opony w przypadku jej uszkodzenia. Zalecamy używanie wyłącznie oryginalnych butelek FILL & GO.

INSTRUKCJA POMPOWANIA OPONY BEZ USZKODZEŃ

Odpowiedni opis obrazu znajdziesz na stronach 269–270 (zob. strona rozkładana z tyłu).

Pompki elektrycznej możesz użyć również do zwiększenia ciśnienia powietrza w oponie, która nie została uszkodzona.



-
- ▶ **WSKAZÓWKA:** Przed rozpoczęciem użytkowania należy przeczytać całą instrukcję obsługi wraz z wszystkimi instrukcjami i ostrzeżeniami dotyczącymi bezpieczeństwa!
 - ⚠ **OSTRZEŻENIE:** Nieprzestrzeganie wymienionych poniżej instrukcji i poleceń może spowodować uszkodzenie mienia, porażenie prądem elektrycznym, pożar, poważne obrażenia ciała i/lub zagrożenie życia. Przekazując zestaw naprawczy osobom trzecim, należy przekazać również niniejszą instrukcję obsługi.

1

Zatrzymaj pojazd w miejscu, w którym możesz pracować bez zagrożenia, aktywuj hamulec postojowy i zabezpiecz miejsce postoju zgodnie z przepisami ruchu drogowego.

⚠ ZAGROŻENIE: Pamiętaj, że w przypadku stosowania w pojazdach z silnikami spalinowymi pompka elektryczna może być stosowana tylko na otwartej przestrzeni i w miejscach o wystarczającej wentylacji (np. garażach z otwartymi drzwiami). Istnieje ryzyko uduszenia się spalinami z pojazdu przy pracującym silniku.

2

Wyjmij pompkę elektryczną z opakowania (rys. A) oraz wąż do napełniania i przewod zasilający 12 V ze schowka znajdującego się pod spodem pompki elektrycznej (rys. B).

3

Odkręć nakrętkę zaworu opony. Podłącz wtyczkę węża do pompowania opon do złącza wtykowego pompki elektrycznej i połączenie śrubowe węża z zaworem opony, którą chcesz napompować (rys. C).

4

⚠ UWAGA: Upewnij się, że pompka elektryczna jest wyłączona, tzn. włącznik/wyłącznik jest ustawiony w pozycji OFF.

Podłącz przewód zasilający 12 V pompki elektrycznej do gniazda 12 V lub zapalniczki samochodowej (rys. D) i zapewnij zasilanie, w zależności od pojazdu (napędu pojazdu) (w razie konieczności sprawdź w instrukcji obsługi pojazdu).

Aby oszczędzać akumulator pojazdu, w przypadku pojazdów z silnikami spalinowymi zalecamy uruchomienie silnika (rys. E) – upewnij się, że wentylacja jest wystarczająca. Dla pojazdów z silnikiem elektrycznym zalecamy wyłączenie innych urządzeń elektrycznych podczas pracy pompki.

5

⚠ ZAGROŻENIE: Korzystanie z pompki elektrycznej bez nadzoru jest niedozwolone. Dzieciom poniżej 16 roku życia nie wolno używać pompki elektrycznej bez nadzoru.

Następnie uruchom pompkę elektryczną, ustawiając włącznik/wyłącznik w pozycji ON (rys. F). Opona zostanie napompowana w krótkim czasie. Gdy tylko wskaźnik ciśnienia powietrza (manometr) wskaże zalecane ciśnienie powietrza, wyłącz pompkę elektryczną (przełącznik w pozycji OFF) i ponownie odczytaj ciśnienie powietrza (rys. G). Jeśli ciśnienie wciąż jest zbyt niskie, dodaj trochę powietrza. Ciśnienie powietrza zalecane przez producenta dla danego pojazdu można znaleźć po wewnętrznej stronie drzwi kierowcy (słupki B) lub na korku wlewu paliwa.

Poprzez przerywane naciskanie przycisku zaworu na pompce elektrycznej możesz w razie potrzeby zmniejszyć ciśnienie powietrza (rys. H).

⚠ ZAGROŻENIE: > Najpóźniej po osiągnięciu maksymalnego ciśnienia zalecanego przez producenta pojazdu należy zatrzymać proces pompowania.

> Pompka elektryczna nie powinna być używana bez przerwy dłużej niż przez 10 minut. Przed kolejnym użyciem zaleca się schłodzenie pompki przez ok. 30 minut.

Sprawdź wygląd opony pod kątem ewentualnych nieprawidłowości i ostrożnie zdejmij wąż pompki elektrycznej z zaworu opony i oraz wyjmij wtyczkę 12 V z gniazda 12 V. Schowaj pompkę elektryczną z powrotem w pojeździe, tak aby odpowiednio ją zabezpieczyć i w razie potrzeby zapewnić do niej dostęp.

INSTRUKCJA POMPOWANIA PRODUKTÓW NADMUCHIWANYCH

Odpowiedni opis obrazu znajdziesz na stronach 269–270 (zob. strona rozkładana z tyłu).

Pompki elektrycznej możesz również użyć do pompowania innych nadmuchiwanym przedmiotów, takich jak dmuchana łódka czy materac.



- ▶ **WSKAZÓWKA:** Przed rozpoczęciem użytkowania przeczytaj całą instrukcję obsługi wraz z wszystkimi instrukcjami i ostrzeżeniami dotyczącymi bezpieczeństwa!
- ⚠ **OSTRZEŻENIE:** Nieprzestrzeganie wymienionych poniżej instrukcji i poleceń może spowodować uszkodzenie mienia, porażenie prądem elektrycznym, pożar, poważne obrażenia ciała i/lub zagrożenie życia. Przekazując zestaw naprawczy osobom trzecim, należy przekazać również niniejszą instrukcję obsługi.

1

Przed rozpoczęciem nadmuchiwania ustaw maksymalne dopuszczalne ciśnienie powietrza przedmiotu, który ma być napompowany.

⚠ ZAGROŻENIE: Obowiązkowo postępuj zgodnie z instrukcjami danego producenta. Nadmierne napompowanie może spowodować rozerwanie przedmiotu i zranienie użytkownika.

2

Do korzystania z pompki elektrycznej potrzebne jest gniazdko 12 V lub zapalniczka samochodowa 12 V – oba znajdują się w pojeździe. Zatrzymaj pojazd w miejscu, w którym możesz pracować bez zagrożenia, aktywuj hamulec postojowy i zabezpiecz miejsce postoju zgodnie z przepisami ruchu drogowego.

⚠ ZAGROŻENIE: Pamiętaj, że w przypadku stosowania w pojazdach z silnikami spalinowymi pompka elektryczna może być stosowana tylko na otwartej przestrzeni i w miejscach o wystarczającej wentylacji (np. garażach z otwartymi drzwiami). Istnieje ryzyko uduszenia się spalinami z pojazdu przy pracującym silniku.

3

Wyjmij pompkę elektryczną i zestaw adapterów z opakowania (rysunki A i A1) oraz wyjmij wąż do napełniania i przewód zasilający 12 V ze schowka znajdującego się pod spodem pompki elektrycznej (rys. B). Wybierz odpowiedni adapter w zależności od rodzaju pompowanego

przedmiotu. Napełnianie przedmiotów o dużej objętości można przyspieszyć przez połączenie dwóch adapterów. W tym celu adapter szpiczasty wprowadza się do adaptera rurkowego i blokuje obrotem o jedną ósmą (rys. B1).

► **WSKAZÓWKA:** Załączone adaptory mogą różnić się od opisanych/przedstawionych na zdjęciu.

4

Podłącz wtyczkę węża do napełniania do złącza wtykowego pompki elektrycznej, a złącze śrubowe węża połącz z wybranym adapterem (rys. C1). Następnie podłącz adapter do zaworu pompowanego przedmiotu.

5

⚠ **UWAGA:** Upewnij się, że pompka elektryczna jest wyłączona, tzn. włącznik/wyłącznik jest ustawiony w pozycji OFF.

Podłącz przewód zasilający 12 V pompki elektrycznej do gniazda 12 V lub zapalniczki samochodowej 12 V wewnątrz samochodu (rys. D). W zależności od posiadanego pojazdu (napędu pojazdu) zapewnij odpowiednie zasilanie (patrz instrukcja obsługi pojazdu, jeśli dotyczy). Aby oszczędzać akumulator pojazdu, w przypadku pojazdów z silnikami spalinowymi zalecamy uruchomienie silnika (rys. E) – upewnij, że wentylacja jest wystarczająca. Dla pojazdów z silnikiem elektrycznym zalecamy wyłączenie innych urządzeń elektrycznych podczas pracy pompki.

⚠ ZAGROŻENIE: Korzystanie z pompki elektrycznej bez nadzoru jest niedozwolone. Dzieciom poniżej 16 roku życia nie wolno używać pompki elektrycznej bez nadzoru.

Następnie uruchom pompkę elektryczną, ustawiając włącznik/wyłącznik w pozycji ON (rys. F). Stale kontroluj ciśnienie napełnienia i objętość powietrza. Gdy tylko wskaźnik ciśnienia powietrza (manometr) wskaże żądane lub maksymalne dopuszczalne ciśnienie powietrza, wyłącz pompkę elektryczną (przełącznik w pozycji OFF) i ponownie odczytaj ciśnienie powietrza (rys. G). Jeśli ciśnienie jest zbyt niskie, ostrożnie dodaj trochę powietrza. Poprzez przerywane naciskanie przycisku zaworu na pompce elektrycznej możesz w razie potrzeby zmniejszyć ciśnienie powietrza (rys. H).

⚠ ZAGROŻENIE: > Najpóźniej po osiągnięciu maksymalnej temperatury określonej przez producenta pompowanego przedmiotu wyłącz pompkę. Nadmierne napompowanie może spowodować rozerwanie przedmiotu i zranienie użytkownika.

> Pompka elektryczna nie powinna być używana bez przerwy dłużej niż przez 10 minut. Przed kolejnym użyciem zaleca się schłodzenie pompki przez ok. 30 minut.

Ostrożnie zdejmij wąż pompki elektrycznej wraz z adapterem z zaworu pompowanego przedmiotu, a wtyczkę przyłączeniową 12 V z gniazda 12 V. Podczas przechowywania w samochodzie pamiętaj o tym, żeby odpowiednio zabezpieczyć pompkę elektryczną.